

November 2020



NU KOMMER ANDEN BØLGE AF CORONAKRISENS HANDELSRESTRIKTIONER

Analyse udarbejdet af
Seniorøkonom Jens Hjarsbech

Partnerskab for Bæredygtig Globalisering

Axcelfuture, Carlsbergfondet, DSV Panalpina A/S, Grundfos, Landbrug & Fødevarer og Lundbeckfonden

AXCELFUTURE
ERHVERVSLIVETS TÆNKETANK

HOVEDKONKLUSIONER

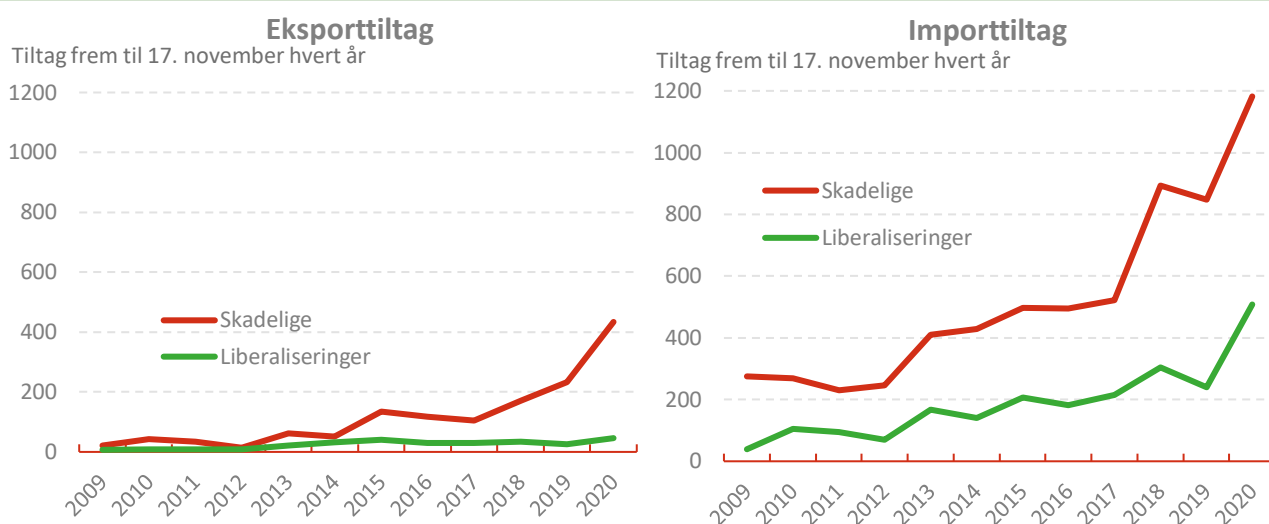
- 2020 bliver et år med mange rekorder, og det gælder også når det kommer til antallet af nye handelsrestriktioner på tværs af kloden. I 2020 frem til og med 17. november er der indført markant flere eksport- og importbæmmende tiltag, end hvad der er blevet indført årligt over samme periode de foregående år fra 2009 og frem.
- Der er til gengæld også indført usædvanligt mange import**fremmende** tiltag.
- Som beskrevet i en tidligere Axcelfuture-analyse kan de usædvanlige handelspolitiske tiltag i høj grad tilskrives Coronakrisen, hvor lande groft sagt har forsøgt at drage nytte af international handel, enten ved at hæmme eksporten af landets egne midler til at bekæmpe sygdommen eller ved at fremme importen af andre landes midler.
- Der er dog tegn på, at medicinsk udstyr og farmaceutiske produkter mest drev udviklingen i begyndelsen af den globale Coronakrise. Hen over sommeren har der været et højt, men stabilt antal nye eksportbæmmende tiltag og en stigning igen i efteråret. Men antallet af nye tiltag, der rammer medicinsk udstyr og farma, har udvist en faldende tendens siden april.
- Der er tegn på, at særligt importrestriktioner er i fremgang, hvilket kan skyldes forsøg på at skærme økonomierne som følge af den økonomiske krise, som Coronakrisen har medført globalt.
- Selvom det enkelte tiltag måske både kan forklares og forsvares i den aktuelle situation, er det bekymrende, hvis verdens lande nu forsøger at skærme økonomierne fra følgerne af Coronakrisen gennem protektionistiske tiltag. Vi risikerer, at der opstår permanente skader på den globale økonomi.
- Det bedste for både Danmark og resten af verden er at vende tilbage til et internationalt handelssamarbejde, der fungerer på markedsvilkår, og som bevæger sig mod færre barrierer og færre gengældelsesaktioner.
- Det skal derfor være en topprioritet i EU til næste år at udnytte enhver mulighed for sammen med USA og de øvrige OECD-lande at vende tilbage til et moderniseret, effektivt og regelbaseret multilateralt handelssystem, der kan fremme verdenshandlen for både varer og tjenesteydelser.
- Den danske regering må gå foran og trække EU i den rigtige retning. Kommer vi ikke hurtigt tilbage til normalen, kan det desværre være, at muligheden ikke kommer igen.

2020 SÆTTER REKORD FOR ANTALLET AF NYE HANDELSRESTRIKTIONER

2020 bliver et år med mange rekorder, og det gælder også når det kommer til antallet af nye handelsrestriktioner på tværs af kloden. I 2020 frem til og med 17. november er der indført 434 eksportskadelige tiltag og 1.182 importskadelige tiltag, hvilket er markant flere, end hvad der er blevet indført årligt over samme periode de foregående år fra 2009 og frem, jf. figur 1. Der er således indført 86 pct. flere eksportthæmmende tiltag i 2020 ift. 2019 og 40 pct. flere importthæmmende tiltag.

Der er til gengæld også indført usædvanligt mange importfremmende tiltag – 508 i 2020 frem til og med 17. november mod 239 i samme periode sidste år. Det svarer til en stigning på 113 pct. – altså mere end en fordobling.

FIGUR 1: FLERE NYE HANDELSRESTRIKTIONER I 2020 END NORMALT – MEN OGSÅ FLERE LEMPELSER



Kilde: Global Trade Alert.

Note: Tiltag implementeret og dokumenteret mellem 1. januar og 17. november hvert år.

BOKS 1: GLOBAL TRADE ALERT

Denne analyse bygger på data fra Global Trade Alert, som siden finanskrisen har opgjort alle landes handelspolitiske tiltag. Tiltagene opdeles i, om det er tiltag rettet mod eksport eller import, og om det er tiltag, der skader eller gavner international handel.

Data omfatter mange typer tiltag, der kan have en positiv eller negativ effekt på international handel. Det kan fx være ændringer i toldsats, anti-dumpingtiltag, statsstøtte gennem statslige instanser som fx den europæiske investeringsbank, EIB, eller eksportfinansieringsinstitutter, krav om eksportlicenser, importkvote mv.

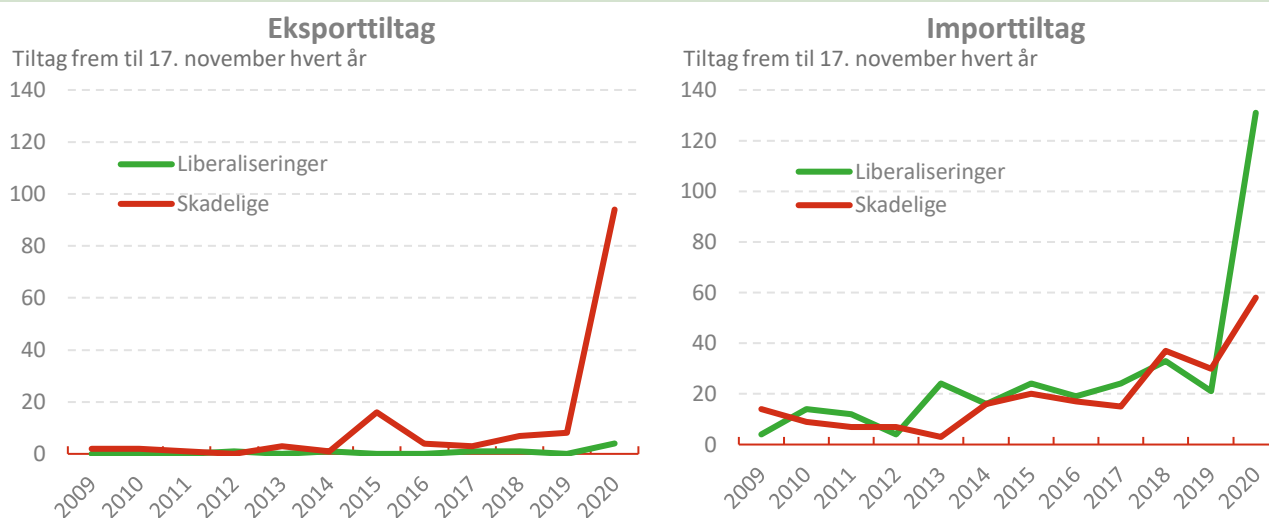
Hvert enkelt tiltag kan have betydning for flere lande og flere sektorer/produkter. Fx vil en ændring i en EU-toldsats blive registreret som en ændring i alle EU-lande.

Der kan være store forskelle på effekterne af hvert enkelt tiltag. Fx er et lån til en bestemt virksomhed fra EIB mindre handelsforvridende end et eksportforbud for specifikke produkter. Derfor giver antallet af nye handelstiltag ikke i sig selv et billede af de økonomiske konsekvenser af tiltagene. Samtidig kan et tiltag både registreres som skadeligt, når det bliver indført, og gavnligt, når det afvikles igen.

Usædvanligt mange tiltag rettet mod farmaceutiske produkter og medicinsk udstyr

En af hovedårsagerne til den store stigning i handelstiltag er usædvanligt mange tiltag, der rammer farmaceutiske produkter og medicinsk udstyr. Mens der mellem 2009 og 2019 kun har været et enkelt år med mere end ti eksporttæmmende tiltag rettet mod farmaceutiske produkter og medicinsk udstyr, har der i år været ikke færre end 94, jf. figur 2. Der har ligeledes været usædvanligt mange importtæmmende tiltag rettet mod farmaceutiske produkter og medicinsk udstyr, jf. figur 2. Som beskrevet i en tidligere Axcelfuture-analyse kan de usædvanlige handelspolitiske tiltag i høj grad tilskrives Coronakrisen, hvor lande groft sagt har forsøgt at drage nytte af international handel, enten ved at hæmme eksporten af landets egne midler til at bekæmpe sygdommen eller ved at fremme importen af andre landes midler.¹

FIGUR 2: MANGE TILTAG RAMMER FARMACEUTISKE PRODUKTER OG MEDICINSK UDSTYR



Kilde: Global Trade Alert.

Note: Tiltag der rammer de to sektorer "Medical and surgical equipment and orthopaedic appliances" og "Pharmaceutical products". Tiltag implementeret og dokumenteret mellem 1. januar og 17. november hvert år. Bemærk at antal tiltag på sektorniveau ikke kan sammenlignes med antal samlede tiltag pga. GTA's opgørelsesmetode. Et tiltag på overordnet plan kan således ramme flere forskellige sektorer på disaggregeret plan.

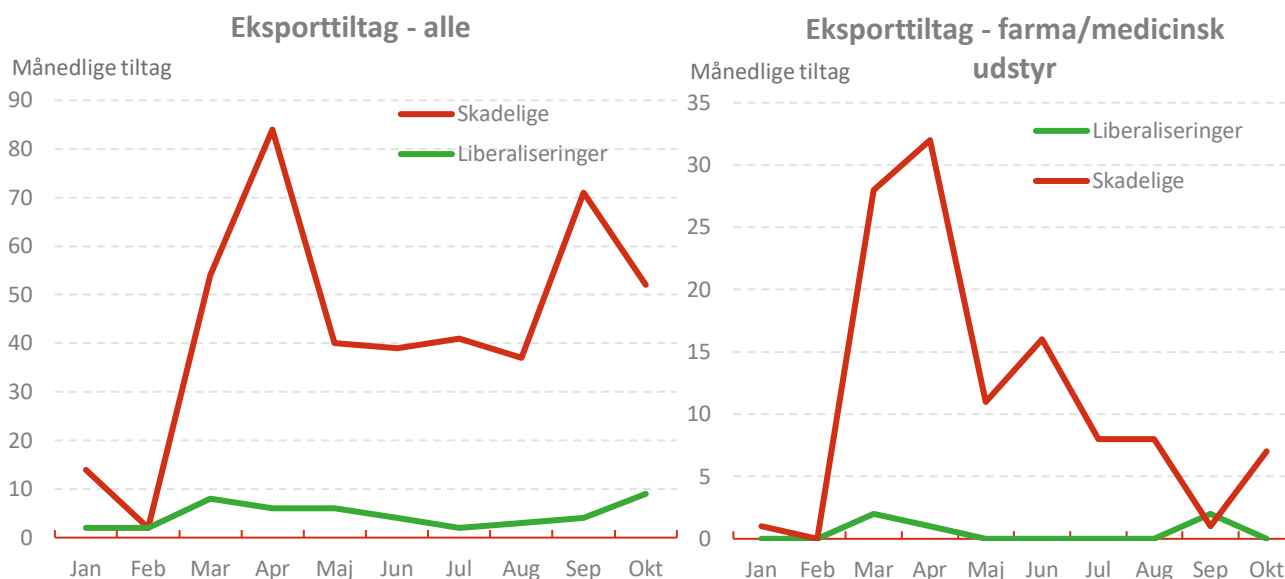
CORONABEHANDLING DREV HANDELSPOLITIKKEN I FORÅRET, MEN IKKE NU

Der er dog tegn på, at medicinsk udstyr og farma mest drev udviklingen i nye handelstiltag i begyndelsen af den globale Coronakrise. Mens stigningen i det samlede antal eksporttæmmende tiltag i marts og april faldt sammen med en meget markant stigning i antallet af eksporttæmmende tiltag for medicinsk udstyr og farma, har mønstret efterfølgende været en anden, jf. figur 3. Hen over sommeren har der været et højt, men stabilt antal nye eksporttæmmende tiltag, og en

¹ <https://axcelfuture.dk/s/Coronakrisen-har-faet-egoismen-frem-i-handelspolitikken.pdf>

stigning igen i efteråret. Men antallet af nye tiltag, der rammer medicinsk udstyr og farma, har udvist en faldende tendens siden april.²

FIGUR 3: NYE EKSPORTTILTAG MÅNED FOR MÅNED I 2020



Kilde: Global Trade Alert og egne beregninger.

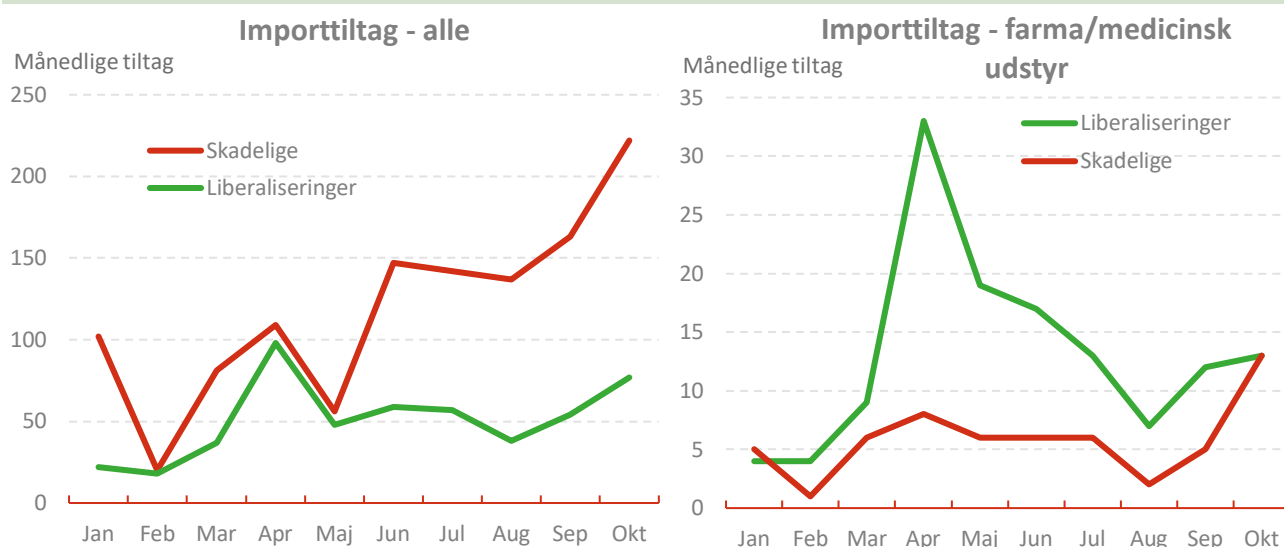
Note: Tiltag der rammer de to sektorer "Medical and surgical equipment and orthopaedic appliances" og "Pharmaceutical products". Nye tiltag pr. måned i 2020. Bemærk at antal tiltag på sektorniveau ikke kan sammenlignes med antal samlede tiltag pga. GTA's opgørelsesmetode. Et tiltag på overordnet plan kan således ramme flere forskellige sektorer på disaggregeret plan. Der kan være træghed i indsamlingen af data, så seneste data kan være undervurderet.

Det samme gælder for importtiltag. I begyndelsen af krisen var der en meget markant stigning i importfremmende tiltag rettet mod medicinsk udstyr og farma, hvilket faldt sammen med en stigning i det samlede antal importfremmende tiltag. Efterfølgende er antallet af nye importfremmende tiltag rettet mod farma og medicinsk udstyr faldet støt, mens de samlede antal har været stabilt. I begyndelsen af efteråret har der dog været en tendens til nye importfremmende tiltag rettet mod farma og medicinsk udstyr – muligvis som en konsekvens af den stigende smitte i flere lande.

Samtidig har der været et stigende antal nye importhæmmende tiltag gennem det meste af 2020, uden at det i særlig høj grad kan tilskrives samme stigning i importhæmmende tiltag rettet mod medicinsk udstyr og farma – igen med undtagelse af efteråret.

² Bemærk at antal tiltag på sektorniveau ikke kan sammenlignes med antal samlede tiltag pga. GTA's opgørelsesmetode. Et tiltag på overordnet plan kan således ramme flere forskellige sektorer på disaggregeret plan

FIGUR 4: NYE IMPORTTILTAG MÅNED FOR MÅNED I 2020



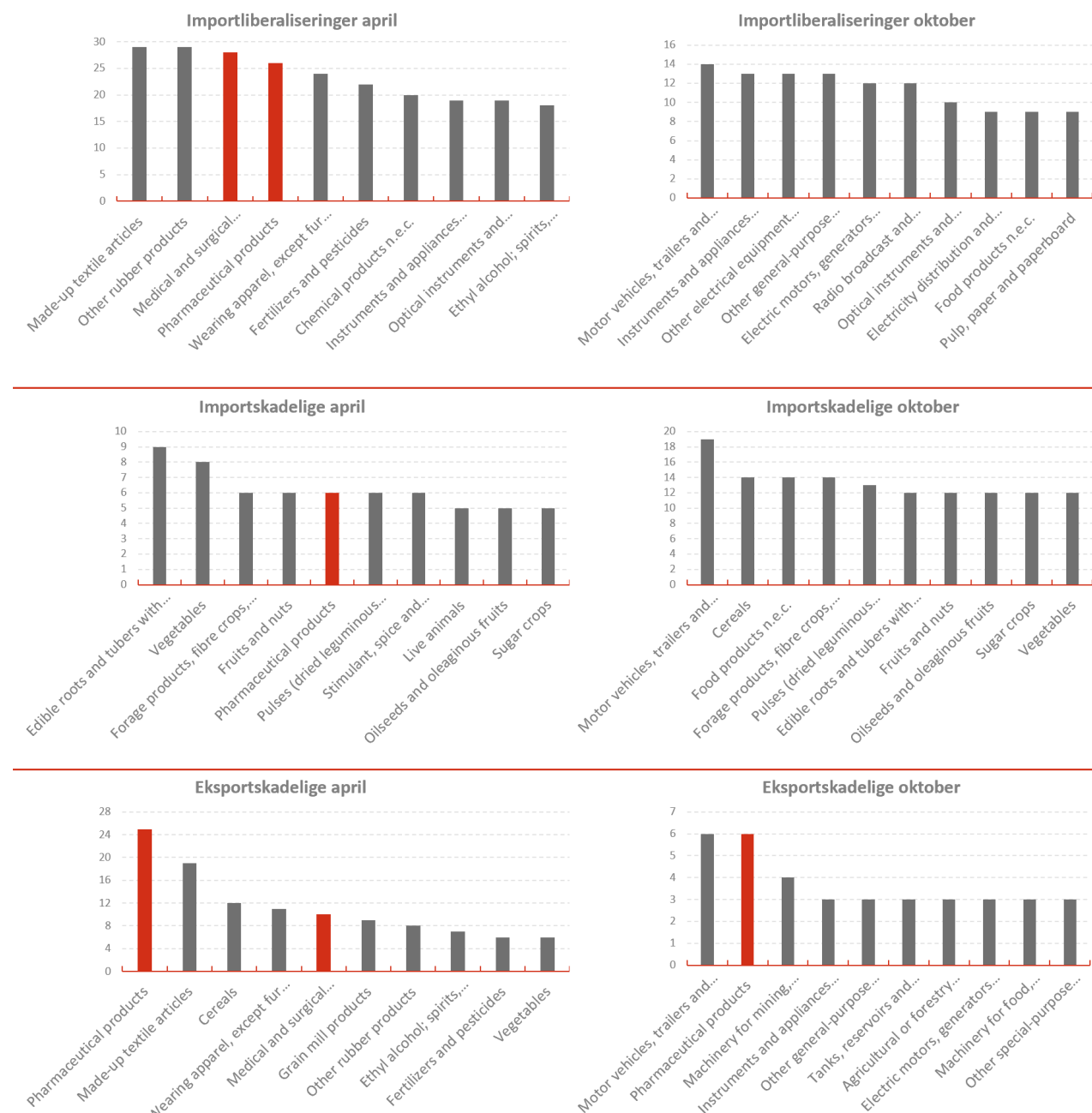
Kilde: Global Trade Alert og egne beregninger.

Note: Tiltag der rammer de to sektorer "Medical and surgical equipment and orthopaedic appliances" og "Pharmaceutical products". Nye tiltag pr. måned i 2020. Bemærk at antal tiltag på sektorniveau ikke kan sammenlignes med antal samlede tiltag pga. GTA's opgørelsesmetode. Et tiltag på overordnet plan kan således ramme flere forskellige sektorer på disaggregeret plan. Der kan være træghed i indsamlingen af data, så seneste data kan være undervurderet.

ER VI PÅ VEJ MOD "PROTEKTIONISME CLASSIC"?

Der er altså tegn på, at verdens landes handelspolitiske reaktion på Coronakrisen er gået ind i anden bølge, hvor fokus ikke længere er på at sikre sig adgang til medicinsk udstyr og behandling. Hvor de to sektorer medicinsk udstyr og farmaceutiske produkter lå højt på listen over de mest berørte sektorer ift. handelstiltag i april, var de stort set forsvundet i oktober, jf. figur 5.

FIGUR 5: TOP-10 BERØRTE SEKTORER I APRIL OG OKTOBER 2020



Kilde: Global Trade Alert og egne beregninger.

Note: Nye tiltag pr. måned i 2020. Der kan være træghed i indsamlingen af data, så seneste data kan være undervurderet.

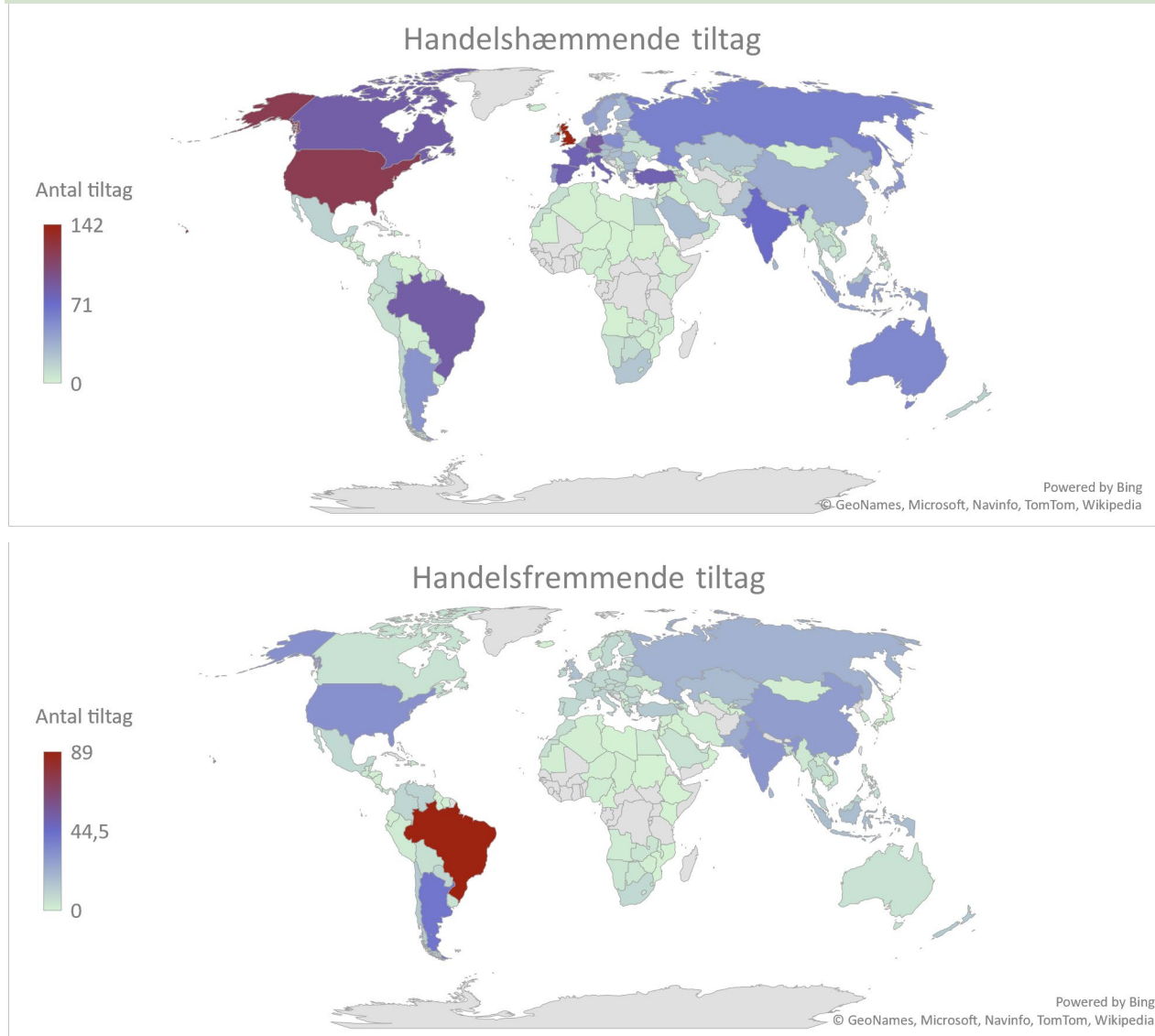
Udviklingen tyder altså på, at handelspolitikken nu i mindre grad bruges som middel til at sikre sig adgang til medicinsk udstyr og behandling af Coronapatienter, som det var tilfældet ved pandemiens udbrud i foråret. Omvendt er der bekymrende tegn på, at særligt importrestriktioner er i fremgang, hvilket kan skyldes forsøg på at skærme økonomierne som følge af den økonomiske krise, som Coronakrisen har medført globalt. Er det tilfældet, risikerer vi mere permanente skader på den globale økonomi, da importrestriktioner hæmmer international handel og dermed velstandsfremgang.

Og risikoen er global, for de fleste af verdens lande – herunder EU-lande – har indført nye

handelshæmmende tiltag i 2020, jf. figur 6. EU-landene, herunder Danmark, har fx indført midlertidig eksportlicens for visse værnemidler under Coronakrisen, men også hævet toldsatser af forskellige årsager som anti-dumpingtiltag over for Kina, som led i handelsstriden mellem USA og EU ifm. Boeing/Airbus-striden eller øget toldsatser på visse fødevarer som fx ris. Andre europæiske tiltag har været statsstøtte til virksomheder gennem fx lån fra den Europæiske Investeringsbank, som kan ændre konkurrencevilkårene på det marked, disse virksomheder konkurrerer på.

Som beskrevet ovenfor i Boks 1 er der stor forskel på de økonomiske konsekvenser af de enkelte tiltag. Det er derfor vanskeligt at vurdere effekterne af de indførte tiltag i løbet af 2020, men holder udviklingerne ved, så ender 2020 med at sætte rekord i antal handelshæmmende tiltag. Det vil være endnu et tegn på en bekymrende tendens til øget protektionisme og en opbremsning i globaliseringen, der har kendetegnet den globale økonomi de senere år, jf. fx Axcelfutures globaliseringsindeks: [Globaliseringen lever stadig - men den går uden om Danmark \(axcelfuture.dk\)](https://axcelfuture.dk).

FIGUR 6: DET MESTE AF VERDEN HAR INDFØRT HANDELSHÆMMENDE TILTAG I 2020



Kilde: Global Trade Alert og egne beregninger.

Note: Tiltag implementeret og dokumenteret mellem 1. januar og 17. november 2020.

BEHOV FOR TILBAGEVENDEN TIL NORMALEN

Selvom det enkelte tiltag måske både kan forklares og forsvares i den aktuelle situation, er det er bekymrende, hvis verdens lande nu forsøger at skærme økonomierne fra følgerne af Coronakrisen gennem protektionistiske tiltag. Vi risikerer, at der opstår permanente skader på den globale økonomi. Og samtidig ser vi desværre, at den internationale handelsorganisation, WTO, ligger underdrejet, bl.a. fordi USA fortsat ikke bakker helhjertet op om systemet.

Det bedste for både Danmark og resten af verden er at vende tilbage til et internationalt handelssamarbejde, der fungerer på markedsvilkår, og som bevæger sig mod færre barrierer og færre gengældelsesaktioner.

Det skal derfor være en topprioritet i EU til næste år at udnytte enhver mulighed for sammen med USA og de øvrige OECD-lande at vende tilbage til et moderniseret, effektivt og regelbaseret multilateralt handelssystem, der kan fremme verdenshandlen for både varer og tjenesteydelser. Den danske regering må gå foran og trække EU i den rigtige retning. Kommer vi ikke hurtigt tilbage til normalen, kan det desværre være, at muligheden ikke kommer igen.

KONTAKT
JENS HJARSBECH
SENIORØKONOM
TLF. 26 19 65 25
JH@AXSELFUTURE.DK