



C25 selskabernes klimarapportering



Revision. Skat. Rådgivning.

AXCELFUTURE
ERHVERVSLIVETS TÆNKETANK

Executive Summary

En ambitiøs klimadagsorden er vigtig for både investorer, ansatte og kunder, og samfundet stiller krav til, at erhvervslivet bliver en del af løsningen. Virksomhederne kommer forventningerne i møde og sætter ambitiøse klimamål, investerer i strategier for at reducere udledninger af drivhusgasser og rapporterer om deres indsats.

Men hvor langt er de største danske børsnoterede selskaber i dag?

De fleste danske selskaber i C25-indekset er allerede langt i deres klimarapportering. Således opgør 92 % af selskaberne de direkte udledninger og udledninger relateret til el- og varmekonsum mv. – de såkaldte scope 1 og 2-udledninger. Samtidig opgør 79 % af selskaberne udledninger, der sker andre steder i værdikæden, blandt leverandører og kunders brug af produkter – de såkaldte scope 3-udledninger.

Hovedparten har opstillet klimamål. Således har 71 % af selskaberne mål om at reducere deres samlede udledninger, og yderligere 12 % har reduktionsmål, der relaterer sig til udledningerne per produceret produkt. Kun 17 % af selskaberne har endnu ikke opstillet klimamål.

De fleste selskaber har klimamål, der skal nås inden for relativt få år. Således har 59 % af selskaberne klimamål, der skal indfries inden 2025. Til sammenligning har kun 36 % af selskaberne mål, der skal indfries mellem 2026 og 2030, og kun 24 % af selskaberne har mål, der skal indfries efter 2030. Dog har 18 % af selskaberne både klimamål, der skal indfries før 2025 og fra 2026 til 2030.

Incitamenter til at opnå klimamålene er også ved at vinde indpas. Således har 65 % af C25-selskaberne allerede

implementeret aflønningsmodeller for ledelsen, der afhænger af, om selskaberne opnår de konkrete klimamålsætninger.

Leverer C25-selskaberne på deres klimamålsætninger, vil det være et pænt bidrag til at reducere udledningerne. Specifikt skønnes det, at C25-selskaberne vil reducere deres årlige globale udledninger med ca. 14 mio. ton CO₂-ækvivalenter (CO₂e) i 2030 i forhold til 2020. Til sammenligning mangler regeringen ifølge Klimarådet at redegøre for vejen til en reduktion af ca. 13 ud af i alt 20 mio. ton CO₂e i opnåelsen af Danmarks 2030-målsætning. Det betyder naturligvis ikke, at C25-selskabernes klimabidrag vil realisere den danske 70 %-målsætning, da langt hovedparten af udledningerne ligger uden for Danmark, herunder en betydelig del på verdenshavene, der ikke indgår i de nationale klimamål.

Udfordringen er imidlertid, at en stor del af målsætningerne potentielt ikke opnås ved at eliminere selskabernes egne udledninger. Konkret kan selskaberne vælge at minimere deres klimaaftryk gennem fx støtte til at plante træer i udviklingslande, såkaldt offsetting, eller køb af grønne elektricitetscertifikater. Dermed bliver det reelle klimabidrag potentielt mindre på grund af fx manglende realisering af træplantningsprojekter eller en høj CO₂-lækagerate.

Yderligere er der betydelige udfordringer med gennemsigtheden af klimarapporteringen. Selskaberne benytter bl.a. forskellige protokoller i deres opgørelser, og kun et fåtal har såkaldte Science Based Targets initiative (SBTi) godkendte klimamål.

Axcelfuture og PwC anbefaler derfor:



Investér i indfrielse af klimamål – klimaaftryk bliver en konkurrenceparameter med henblik på at tiltrække arbejdskraft og kapital og får på sigt stor indflydelse på de generelle rammevilkår, herunder afgiftsbetalinger mv.



Opstil både delmål og mere langsigtede klimamål, og få knyttet dem til ledelsens incitamenter til at opnå dem



Få SBTi-godkendte klimamål, og skab sammenlignelighed og gennemsigthed



Minimer eller eliminer egne udledninger. Offsetting, grønne certifikater eller lignende må ikke blive en sovepude.



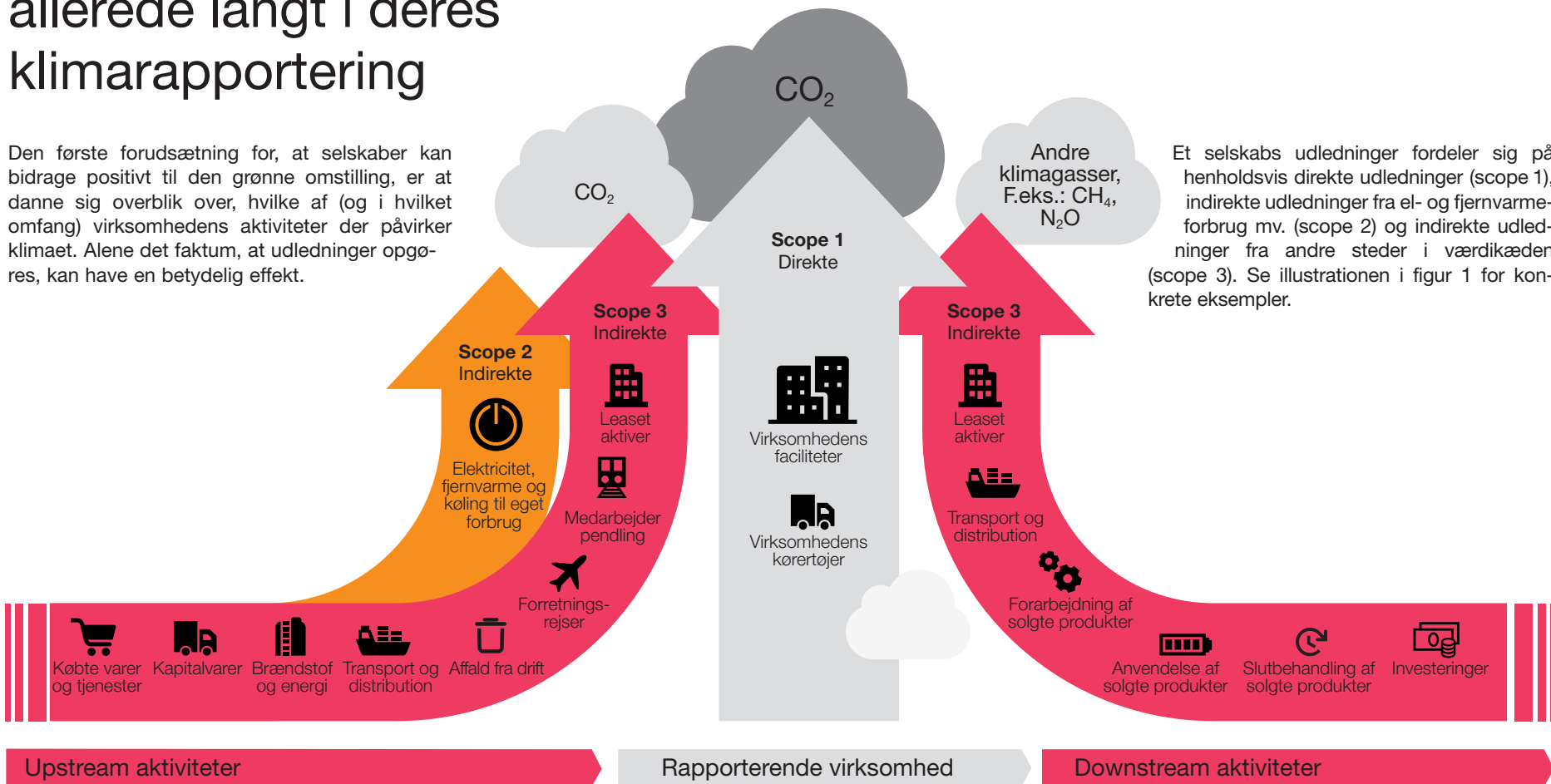
Tag del i klimadebatten. Involver jer i klimadebatten og vær med til at påvirke de politiske rammer for fælles og gode løsninger og standarder for erhvervslivet.



C25 selskaberne er allerede langt i deres klimarapportering

Fig. 1 Scope 1, 2 & 3 overblik

Den første forudsætning for, at selskaber kan bidrage positivt til den grønne omstilling, er at danne sig overblik over, hvilke af (og i hvilket omfang) virksomhedens aktiviteter der påvirker klimaet. Alene det faktum, at udledninger opgøres, kan have en betydelig effekt.



Et selskabs udledninger fordeler sig på henholdsvis direkte udledninger (scope 1), indirekte udledninger fra el- og fjernvarme-forbrug mv. (scope 2) og indirekte udledninger fra andre steder i værdikæden (scope 3). Se illustrationen i figur 1 for konkrete eksempler.



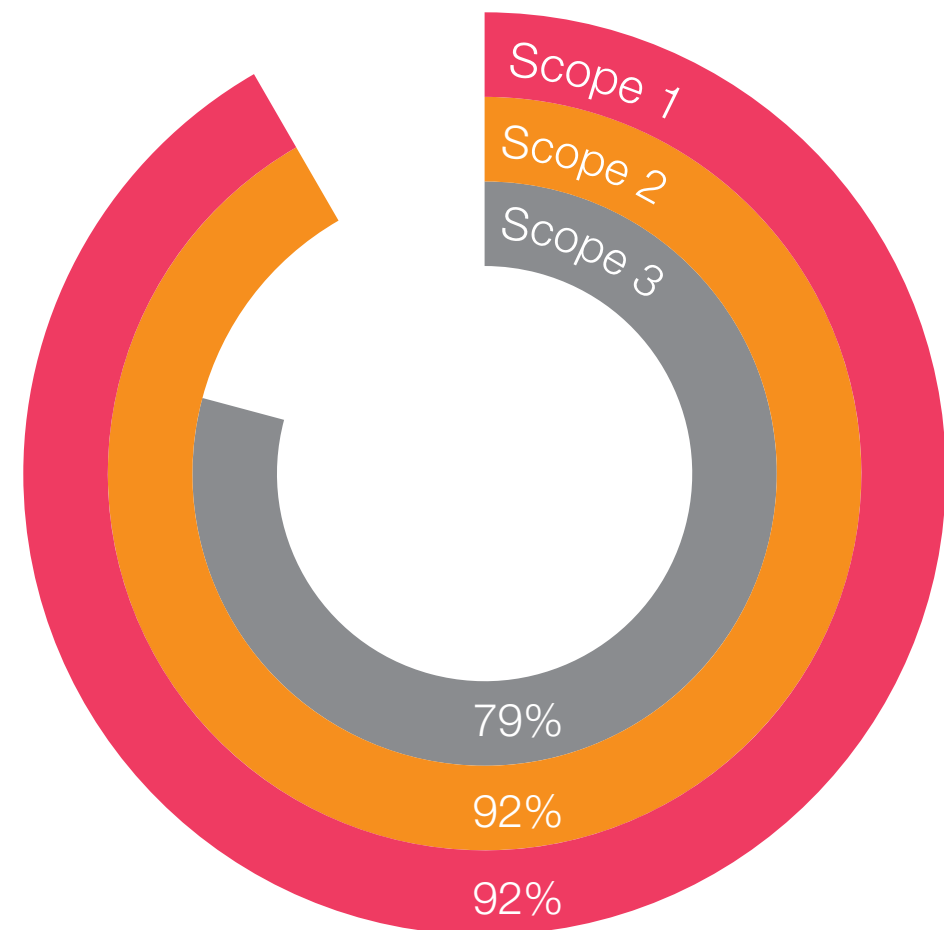
De fleste C25 selskaber opgør i dag deres SCOPE 1, 2 og 3 udledninger

I dag rapporterer de fleste danske selskaber i C25-indekset på deres scope 1, 2 og 3-udledninger, se figur 2. Konkret opgør 92 % af selskaberne deres direkte udledninger og udledninger relateret til el- og varmekonsum mv. – de såkaldte scope 1 og 2-udledninger. Samtidig opgør 79 % af selskaberne udledninger, der sker andre steder i værdikæden, navnlig blandt leverandører – de såkaldte scope 3-udledninger.

Figuren viser andelen af selskaberne, der opgør deres fulde scope 3-udledninger i CDP databasen.

Kilde: CDP-databasen, CSR-rapporter og Axcelfutures beregninger

Fig. 2 C25 selskabernes opgørelser af SCOPE 1, 2 og 3 udledninger



71% af selskaberne har absolutte reduktionsmål

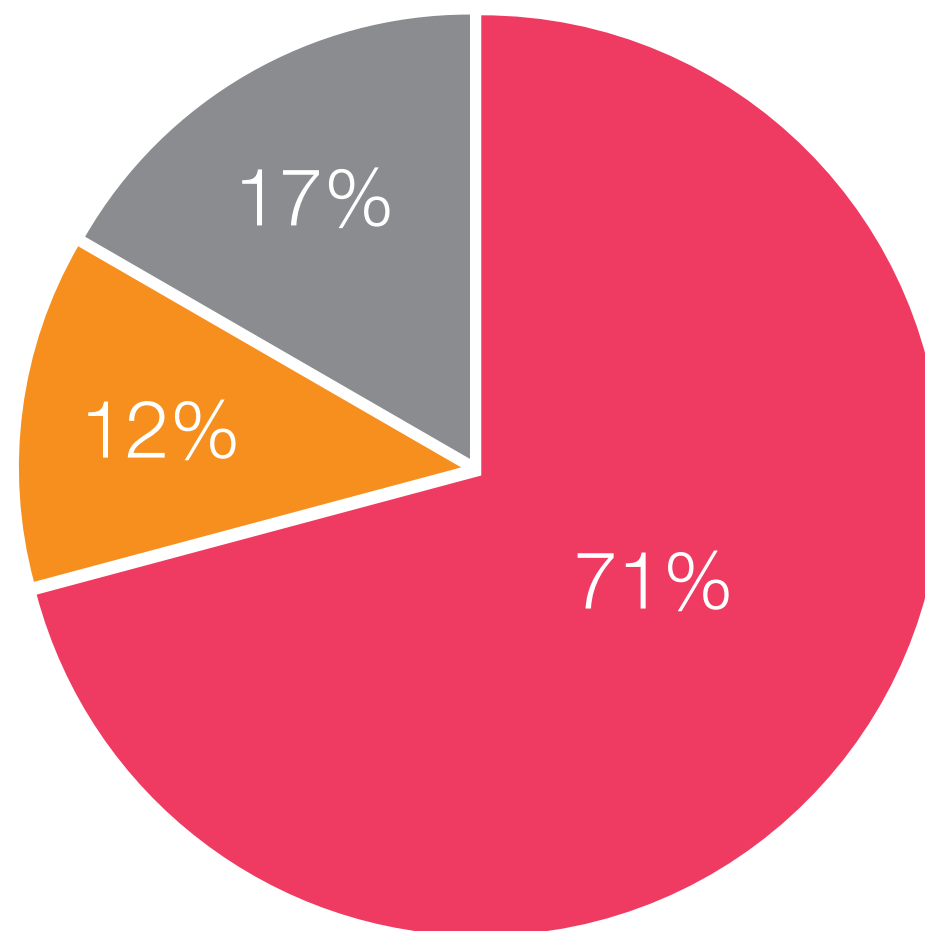
Med præcise opgørelser af udledningerne er det muligt at opstille konkrete klimamål. Målene kan både vedrøre en reduktion af virksomhedens samlede udledninger, såkaldte absolutte mål, eller udledningsintensiteten i konkrete produkter, såkaldte intensitetsmål.

De fleste af C25-selskaberne har allerede opstillet klimamål, se figur 3. Således har 71 % af selskaberne mål om at reducere deres samlede udledninger, og yderligere 12 % har reduktionsmål, der relaterer sig til udledningerne per produceret produkt. Kun 17 % af selskaberne har ikke opstillet klimamål endnu.

- Virksomheder med absolutte mål
- Virksomheder med intensitetsmål, men uden absolutte mål
- Virksomheder uden klimamål

Kilde: CDP-databasen, CSR-rapporter og Axcelfutures beregninger


Fig. 3 Andel af C25 selskaber med klimamål






De fleste har relativt kortsigtede klimamål

De fleste C25-selskaber har relativt kortsigtede klimamål, se også figur 4. Således har 59 % af selskaberne klimamål, der skal indfries inden 2025. Til sammenligning har kun 36 % af selskaberne mål, der skal indfries mellem 2026 og 2030, og det er kun 24 % af selskaberne, der har mål efter 2030. Dog har 18 % af selskaberne både klimamål, der skal indfries før 2025 og i perioden 2026 til og med 2030.

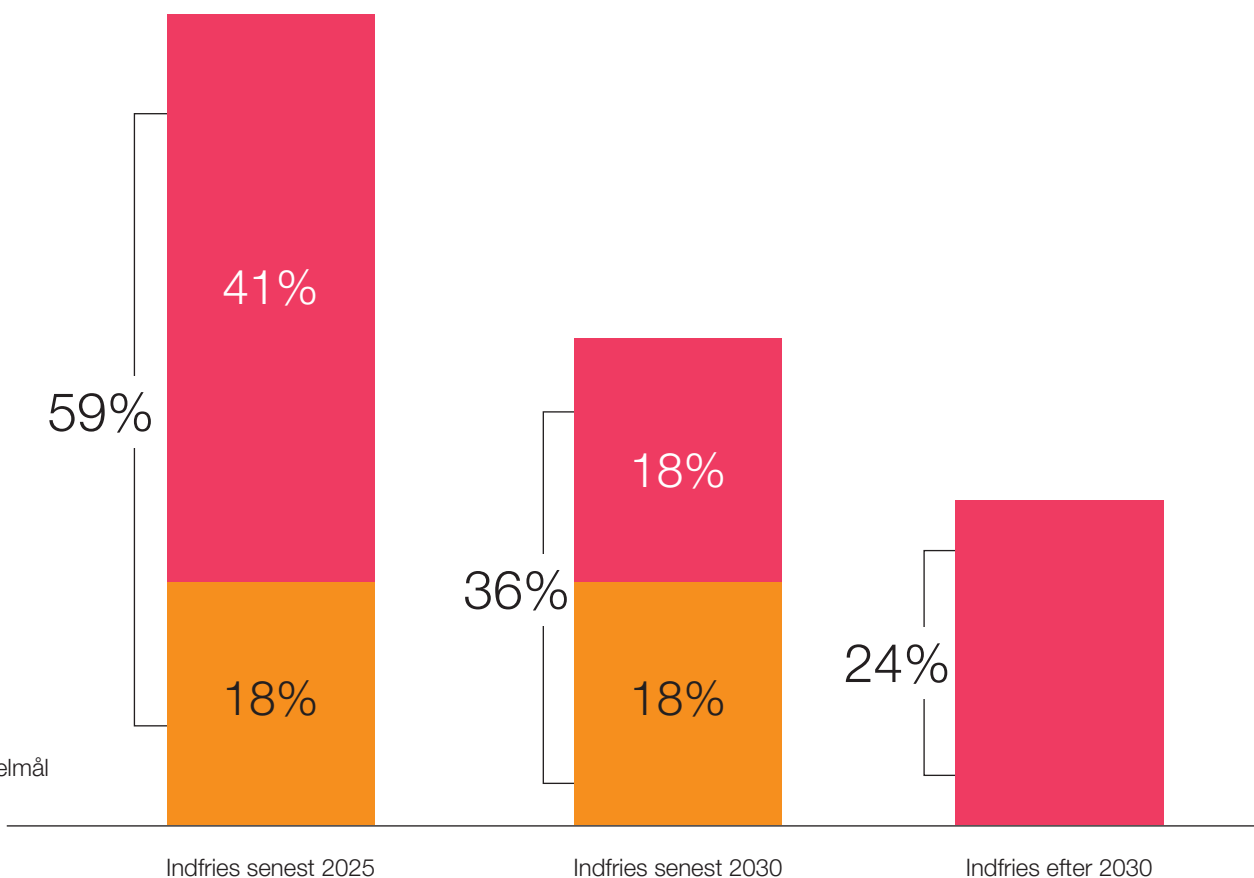
 Kun ét mål

 Andel af virksomheder med mål før 2025 og 2030

Nogle selskaber har en langsigtet målsætning, som inkluderer et delmål. I disse tilfælde er både den langsigtede målsætning og delmål talt med.

Kilde: CDP-databasen, CSR-rapporter og Axcelfutures beregninger

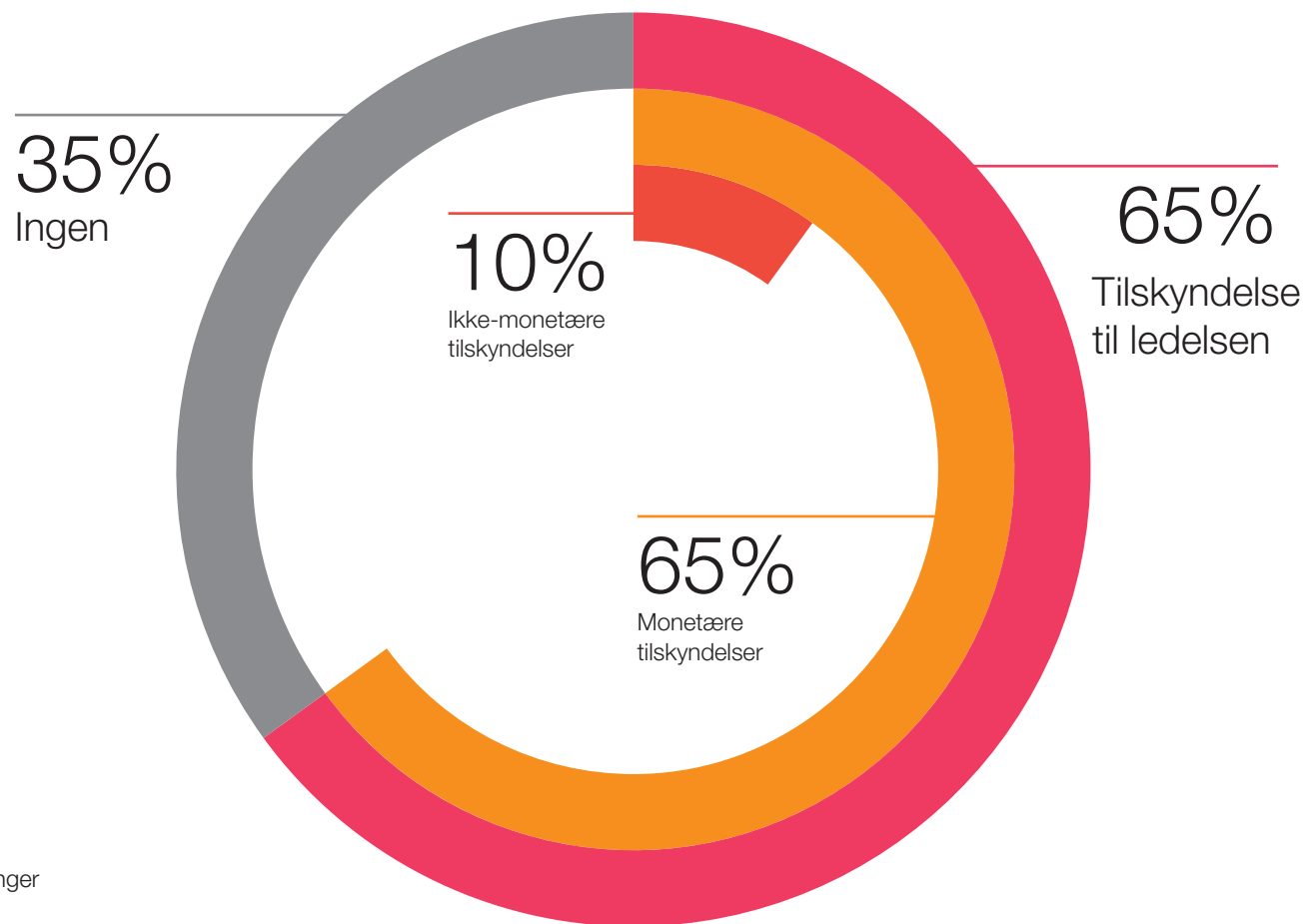
Fig. 4 Overblik over, hvornår C25-selskabernes klimamål indfries



Incitament er til opna klimamal er ved at vinde indpas

Samtidig er incitament er til opna klimamalene ved at vinde indpas. Saledes har 65 % af C25-selskaberne allerede implementeret afloningsmodeller for ledelsen, der afhanger af, om virksomheden nar de konkrete klimamalsatninger, se figur 5. Yderligere har 10 % af selskaberne ikke-monetære tilskyndelser til at opna klimamalene.

Fig. 5 C25-selskabernes incitament er til at na klimamal



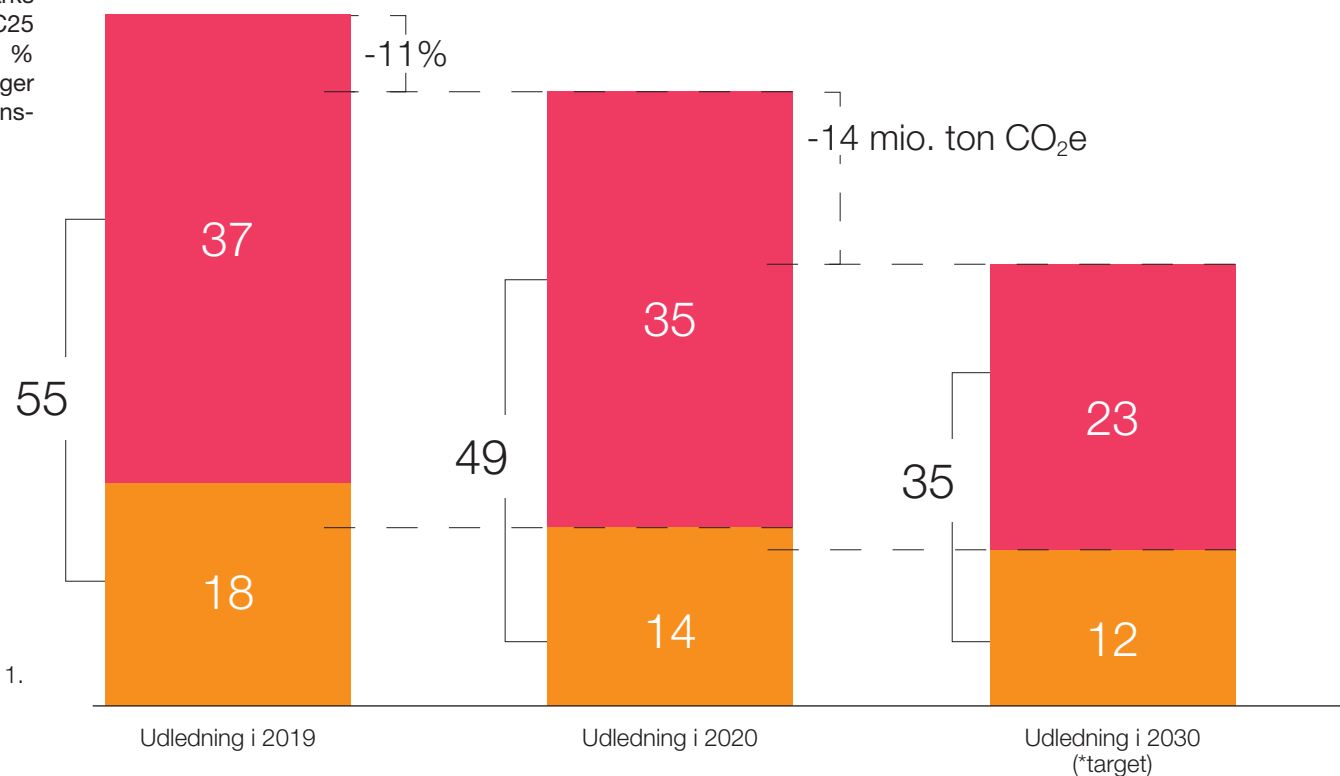
Kilde: CDP-databasen, CSR-rapporter og Axcelfutures beregninger



Leverer C25-selskaberne på deres klimamålsætninger, vil det bidrage signifikant til at reducere de globale udledninger. Specifikt skønnes det, at C25-selskaberne vil reducere deres årlige globale udledninger med ca. 14 mio. ton CO₂ ækvivalenter (CO₂e) i 2030 i forhold til 2020, se figur 6. Denne beregning bygger naturligvis på en række forudsætninger og antagelser, se boks 1. Men blot for at sætte det i perspektiv så mangler regeringen ifølge Klimarådet at redegøre for vejen til en reduktion af ca. 13 ud af i alt 20 mio. ton CO₂e i opnåelsen af Danmarks 2030-målsætning. Det betyder naturligvis ikke, at C25 selskabernes klimabidrag vil realisere den danske 70 % målsætning, da langt hovedparten af udledningerne ligger uden for Danmark, herunder en betydelig del på verdenshavene, der ikke indgår i de nationale klimamål.

Fig. 6 C25-selskabernes reduktionsmål i 2030

Mio. ton CO₂e globalt



Scope 1+2
 Scope 3

Anm.: Forudsætninger og antagelser er beskrevet i boks 1.

Kilde: CDP-databasen, CSR-rapporter og Axcelfutures beregninger



Boks 1 C25-selskabernes reduktioner i 2030

Den samlede udledning for C25-selskaberne tager udgangspunkt i de selskaber, der har absolutte klimamål. Med andre ord medtages selskaber uden absolutte klimamål ikke i beregningen. Den samlede udledning for 2020 og 2019 er beregnet som summen af den del af udledningerne, som de respektive selskabers klimamålsætning vedrører, og afspejler derfor ikke nødvendigvis de samlede scope 1, 2 og 3-udledninger for alle selskaberne. Fx hvis et selskab har et mål om at reducere udledningerne fra flyrejser med 50% i 2025, og de samlede udledninger fra flyrejser er 500 ton CO₂e i 2019, så er det udelukkende de 500 ton CO₂e, der indgår i opgørelsen af scope 3 udledningerne fra det pågældende selskab. Yderligere skelnes der ikke imellem, om scope 2 udledningerne er opgjort på baggrund af det gennemsnitlige CO₂ indhold i fx elnettet (den såkaldt location-based metode), eller om udledningerne er opgjort på baggrund af konkrete kontrakter, herunder fx køb af vedvarende elektricitet (den såkaldte market-based metode).

I tilfælde af, at selskaberne ikke har udgivet tal for 2020, antages udledningen i 2020 at være den samme som i 2019. Omvendt, hvis virksomheden ikke har tal for 2019, så antages udledningen i 2019 at være den samme som for 2020. Dette giver anledning til en vis usikkerhed.

Udledningen i 2030 beregnes som den udledning, der ville være, hvis selskaberne når deres absolutte klimamål. Ligger målene inden 2030, så antages der ikke yderligere reduktioner. Opgørelsen giver således kun et billede af de aktuelle klimamåls indflydelse på udledningerne i 2030. Hvis selskaberne har et klimamål der rækker længere end til 2030, antages reduktionen fra baseline-året at være lineær frem mod 2030. Det giver anledning til betydelig usikkerhed.

Virksomhedsspecifikke anmærkninger:

- Mærsk har en målsætning om en 100 % reduktion af scope 1-udledningerne i 2050 ift. 2008. Målet dækker kun over Mærsk's flåde. Tal for udledningen fra flåden i scope 1 for baseline året (2008) og for 2019 er fra CDP-databasen. For 2019 udgør flåden 95 % af den samlede scope 1-udledning, og den antages også at udgøre 95 % i 2020. Da Mærsk har oplevet en stigning i udledningerne fra 2008 til 2020, opgøres reduktionspotentialen frem mod 2030 beregningsteknisk ud fra udledningerne i 2020.
- Novo Nordisk har samlet set 4 målsætninger. Et vedrørende scope 1+2, to vedrørende scope 3 og ét vedrørende scope 1+2+3. Da de to målsætninger vedrørende scope 1+2 og 1+2+3 delvist overlapper, vil inklusion af begge mål betyde dobbeltregning. Derfor udelades scope 1+2+3 målet i beregningen.
- Tryk har en målsætning om at reducere scope 3, men kun relateret til affald og rejseaktiviteter. Da fly- og togrejser udgør 87% af samlet scope 3, antages de resterende 13% at være affald. Dette gøres for at kunne beregne reduktionen i scope 3 udledningerne.

Udfordringen er imidlertid manglende transparens og sammenlignelighed på tværs af selskaber

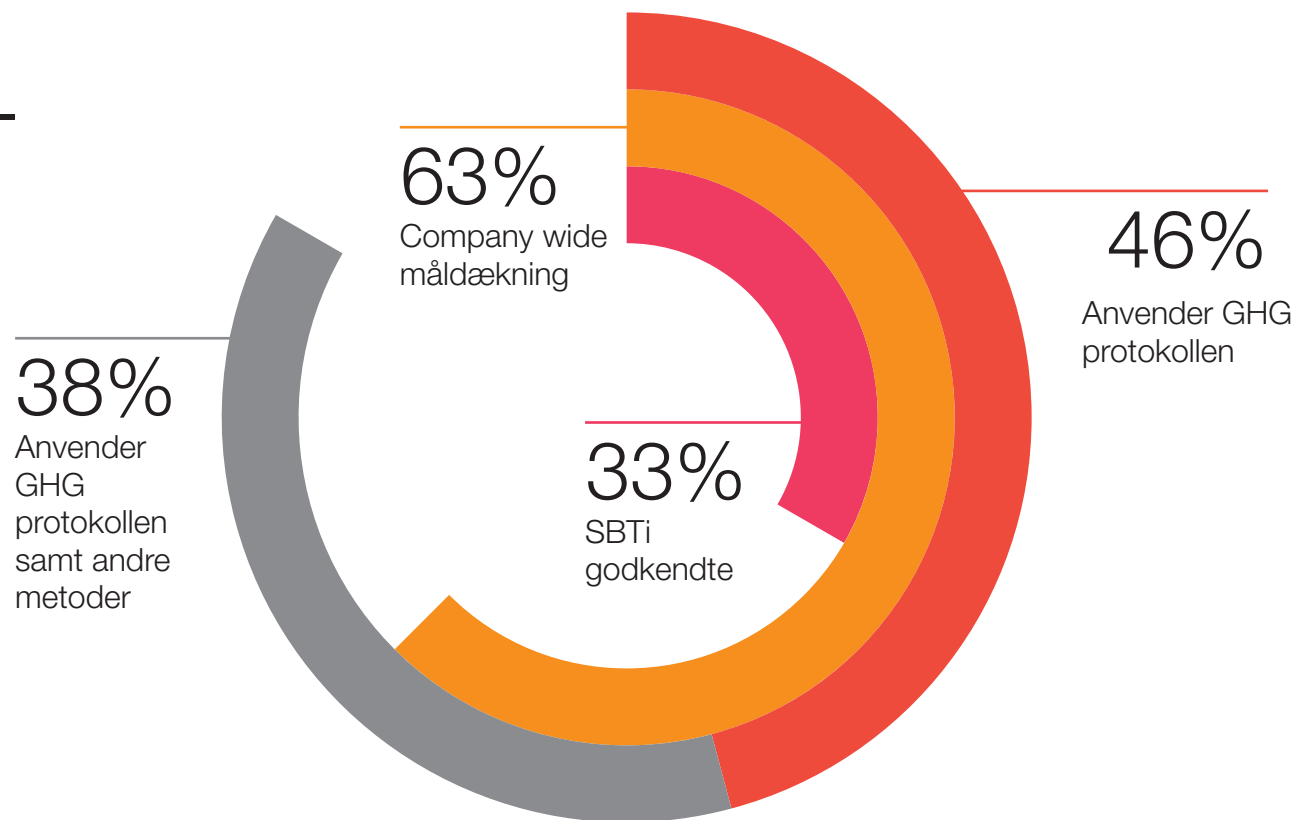
Selvom mange selskaber følger specifikke protokoller mv., varierer opgørelserne betydeligt på tværs af selskaber. Derudover er det udfordrende at udlede fra CSR-rapporter mv., i hvilket omfang selskaberne forventer at opnå reduktionerne gennem eliminering af egne udledninger, og i hvilket omfang man vil tage grønne certifikater eller offsetting i brug.

Generelt bruger hovedparten af selskaberne GHG-protokollen, en global standard for opgørelser af udledninger, i deres klimarapportering. Konkret bruger 46 % udelukkende GHG-protokollen, og yderligere 38 % benytter GHG-protokollen og andre metoder, se figur 7. Derudover har 63 % af selskaberne klimamål der dækker alle virksomhedens aktiviteter ('company wide'), hvilket også er med til at sikre sammenligneligheden.

For de klimamål, der er taget fra CSR-rapporterne, antages det at målet gælder hele selskabet, i de tilfælde hvor klimamålet dækker over hovedparten af virksomhedens udledninger. Hvis CSR-rapporten ikke angiver, hvor stor en andel af virksomhedens samlede udledninger klimamålet omfatter, antages klimamålene ikke for at gælde for hele selskabet. I de tilfælde, hvor data om SBTi-godkendelse er indhentet fra CSR-rapporten, antages klimamålene for ikke at være SBTi-godkendte, medmindre dette eksplicit nævnes i CSR-rapporten.

Kilde: CDP-databasen, CSR-rapporter og Axcelfutures beregninger

Fig. 7 Forskelle i C25-selskabernes klimarapportering

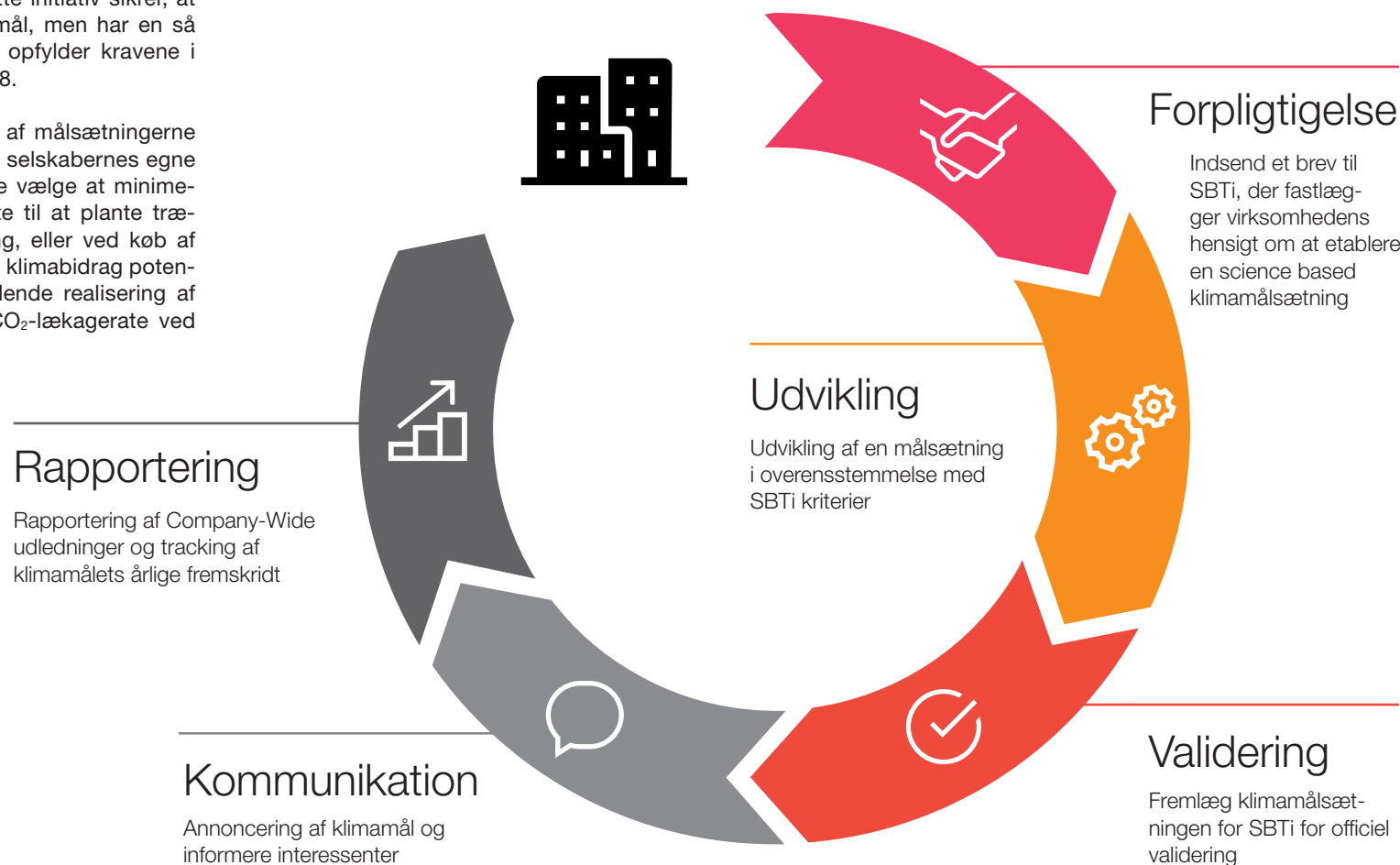




Kun ca. en tredjedel af selskaberne har såkaldte 'Science Based Target initiative' (SBTi) godkendte klimamål. Det er særligt problematisk, da netop dette initiativ sikrer, at selskaberne ikke blot opstiller klimamål, men har en så ambitiøs klimadagsorden, at målene opfylder kravene i Paris-aftalen, se eventuelt også figur 8.

Udfordringen er også, at en stor del af målsætningerne potentielt ikke opnås ved at eliminere selskabernes egne udledninger. Konkret kan selskaberne vælge at minimere deres klimaaftryk gennem fx støtte til at plante træer i udviklingslande, såkaldt offsetting, eller ved køb af grønne certifikater, hvormed det reelle klimabidrag potentielt er mindre på grund af fx manglende realisering af træplantningsprojekter eller en høj CO₂-lækagerate ved køb af grønne certifikater.

Fig. 8 SBTi-proces



Kilde: Axcelfuture og PwC på baggrund af [How it works - Science Based Targets](#)



Anbefalinger

På baggrund af ovenstående har Axcelfuture og PwC følgende fire anbefalinger til selskabers prioriteringer i forbindelse med klimaindsatsen:



Investér i indfrielse af klimamål – klimaaftryk er en konkurrenceparameter i forhold til at tiltrække arbejdskraft og kapital og får på sigt stor indflydelse på de generelle rammevilkår, herunder afgiftsbetalinger mv. Særligt de yngre generationer kræver et højt ambitionsniveau fra deres arbejdsgiver, og der er en klar tendens til, at flere ønsker, at fx deres pensionsopsparing skal investeres mere bæredygtigt



Opstil både delmål og mere langsigtede klimamål, og få knyttet dem til ledelsens incitamenters til at opnå dem. De kortsigtede klimamål vil være med til at holde den aktuelle ledelse ansvarlig for at realisere målsætningerne. De langsigtede planer sikrer samtidig, at de nødvendige investeringer i nye løsninger, der først kan realiseres på sigt, bliver foretaget. Samtidig skal ledelsens incitamentsprogrammer knyttes til klimamålene, da det vil være med til at øge fokus på problemstillinger i hele organisationen.



Få SBTi-godkendt klimamål og skab sammenlignelighed og dermed gennemsigtighed. Det er ikke nok at opstille mål. Målene skal bidrage til, at vi når Paris-aftalen, og derfor bør selskaber få deres klimamål SBTi-godkendt. Samtidig er det vigtigt at benytte sammenlignelige globale standarder i sine opgørelser, så alle relevante interessenter har adgang til en gennemsigtig klimarapportering, der let kan sammenlignes på tværs af selskaber. Målene bør desuden verificeres og dække alle virksomhedens aktiviteter.



Minimer eller eliminer egne udledninger. Offsetting, grønne certifikater eller lignende må ikke blive en sovepude. Den grønne omstilling kræver nye løsninger, og med et særligt fokus på at eliminere egne udledninger bidrager man automatisk til udviklingen og kommerialisering af disse løsninger, uanset om de udvikles internt eller tilkøbes. En bæredygtig klimastrategi bør derfor ikke alene baseres på at klimakompensere for sine udledninger, navnlig fordi potentialet ved disse tiltag på sigt er begrænset.



Tag del i klimadebatten. Involver jer i klimadebatten og vær med til at påvirke de politiske rammer for fælles og gode løsninger og standarder for erhvervslivet.

Kontakt

Rapporten er udarbejdet af seniorøkonom Palle Sørensen fra Axcelfuture i samarbejde med leder af Sustainability og partner i PwC Susanne Stormer. Har du spørgsmål til rapporten, er du velkommen til at kontakte os.

PwC



Susanne Stormer
Partner,
Leder af Sustainability

T: 2334 6283
M: susanne.stormer@pwc.com

Axcelfuture



Palle Sørensen
Seniorøkonom
Ph.d. Økonomi

M: pas@axcelfuture.dk

Denne publikation udgør ikke og kan ikke erstatte professionel rådgivning. PricewaterhouseCoopers Statsautoriseret Revisionspartnerselskab påtager sig intet ansvar for tab, nogen måtte lide som følge af handlinger eller undladelser baseret på publikationens indhold, ligesom PricewaterhouseCoopers Statsautoriseret Revisionspartnerselskab ikke påtager sig ansvar for indholdsmæssige fejl og mangler. © 2021 PricewaterhouseCoopers Statsautoriseret Revisionspartnerselskab. Alle rettigheder forbeholdes. I dette dokument refererer "PwC" til PricewaterhouseCoopers Statsautoriseret Revisionspartnerselskab, som er et medlemsfirma af PricewaterhouseCoopers International Limited, hvor hver enkelt virksomhed er en særskilt juridisk enhed



Revision. Skat. Rådgivning.

—AXCELFUTURE
ERHVERVSLIVETS TÆNKETANK

Succes skaber vi sammen ...