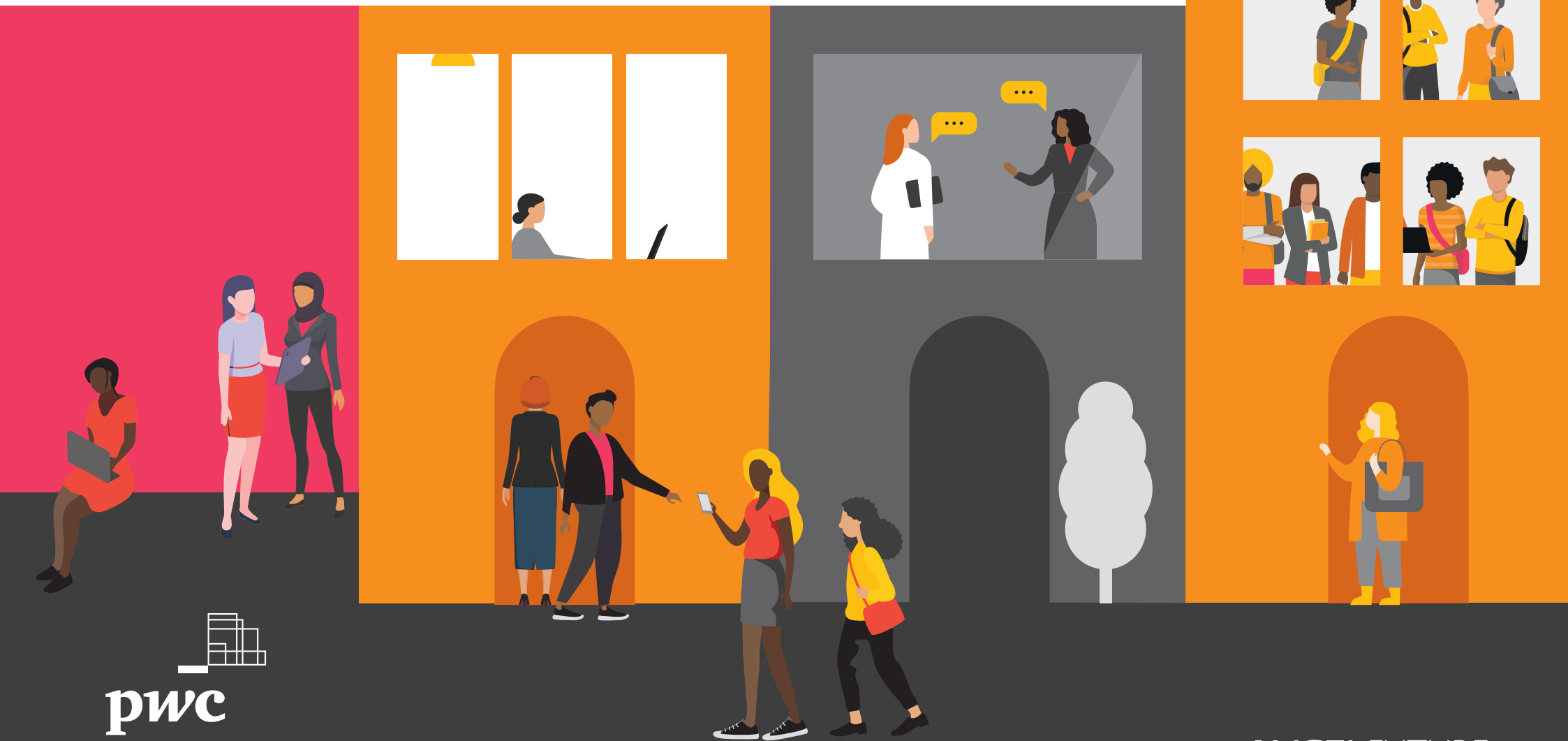


# Kønsdiversitet på bachelor- og kandidatuddannelser på CBS



# Sammenfatning

Danmark halter bagud, når det kommer til kønsdiversitet og ligestilling. Ifølge en analyse fra World Economic Forum<sup>1</sup> går udviklingen den forkerte vej i Danmark. Danmark rangerer på en 32. plads i 2022, som er tre pladser dårligere end sidste år og 18 pladser lavere end i 2020, mens Island, Finland, Sverige og Norge alle ligger i top 5. Den manglende ligestilling mellem kønnene kommer særligt til udtryk i erhvervslivet, hvor Danmark rangerer på en 95. plads bedømt ud fra andelen af kvinder med topposter og lederstillinger.

PwC og Axcelfuture belyste med "Kønsdiversitet i dansk erhvervsliv 2021", at danske erhvervsledere ser klare fordele ved at have større kønsdiversitet i erhvervslivet, men at det kun er hver fjerde virksomhed, som har måltal for at få flere kvinder i ledelsen. Kønsdiversitet udgør dermed stadig et problem for danske virksomheder.

Der er en række forhold og årsager, som har betydning for, hvor meget eller lidt kønsdiversitet der er i danske virksomheder, herunder i direktions- og bestyrelseslokalerne. Eksempelvis kan uddannelsessystemet spille ind i virksomhedernes muligheder for at skabe større kønsdiversitet. 60 % af nutidens ledere i Danmark har en kandidatgrad i enten økonomi og administration (cand.merc.), økonomi (cand.oecon.) eller i ingeniørvidenskab (cand.polyt.)<sup>2</sup>, mens de resterende 40 % har en række forskellige uddannelsesmæssige baggrunde, hvor cand.jur. og MBA-uddannelser udgør de stør-

ste procentdele med 7 % hver. Ét interessant forhold at inddrage i perspektivet om manglende kønsdiversitet i danske virksomheder er derfor også virksomhedernes rekrutteringsgrundlag på uddannelsesstederne.

For at belyse den uddannelsesmæssige kønsdiversitet og virksomhedernes rekrutteringsgrundlag har PwC sammen med Axcelfuture analyseret data fra Copenhagen Business School (CBS) om kønsfordelingen på bachelor- og kandidatstudier fra 2014 til 2021. Dataene giver et indblik i den historiske udvikling og den nutidige kønsfordelingen på CBS, og hvordan denne påvirker virksomhedernes rekrutteringsgrundlag og dermed mulighed for at kunne rekruttere balanceret mellem kvinder og mænd.

## Analysen viser, at:

- der mangler kønsdiversitet på CBS-uddannelser på både bachelor- og kandidatniveau, og at kønspolariseringen er blevet større over tid.
- knap hver anden kandidatstuderende går på en uddannelse med skæv kønsfordeling. 27 % går på studieretninger med en klar overvægt af kvinder, og 18 % går på studieretninger med et klart flertal af mænd.
- på de kvindedominerede kandidatuddannelser er andelen af kvinder vokset fra 74 % i 2014 til 83 % i 2021.

- andelen af kvinder på mandsdominerede kandidatuddannelser er faldet fra 37 % i 2014 til 31 % i 2021.
- på udvalgte kandidatuddannelser<sup>3</sup> er både antallet af studerende og andelen af kvinder faldet. Det giver et mindre grundlag at rekruttere ud fra og en kønsskæv talent-pipeline for erhvervslivet at rekruttere fra.



<sup>1</sup> Global Gender Gap Report 2022: <https://www.weforum.org/reports/global-gender-gap-report-2022/>.

<sup>2</sup> BCG 2017, Universities Are Key to Unlocking Diversity in Denmark: [https://www.sdu.dk/-/media/files/om\\_sdu/gender\\_equality/bcg\\_universities\\_are\\_key\\_to\\_unlocking\\_diversity\\_in\\_denmark\\_sep\\_2017-v3.pdf?la=da&hash=BC6744F5FBE8873307F9BF25521C34A6B7197813](https://www.sdu.dk/-/media/files/om_sdu/gender_equality/bcg_universities_are_key_to_unlocking_diversity_in_denmark_sep_2017-v3.pdf?la=da&hash=BC6744F5FBE8873307F9BF25521C34A6B7197813).

<sup>3</sup> Kandidatstuderende inden for Erhvervsøkonomi og Erhvervsjura, Erhvervsøkonomi og Matematik samt Revision.

# Kønsfordeling på kandidatuddannelser og højtloønnede uddannelser

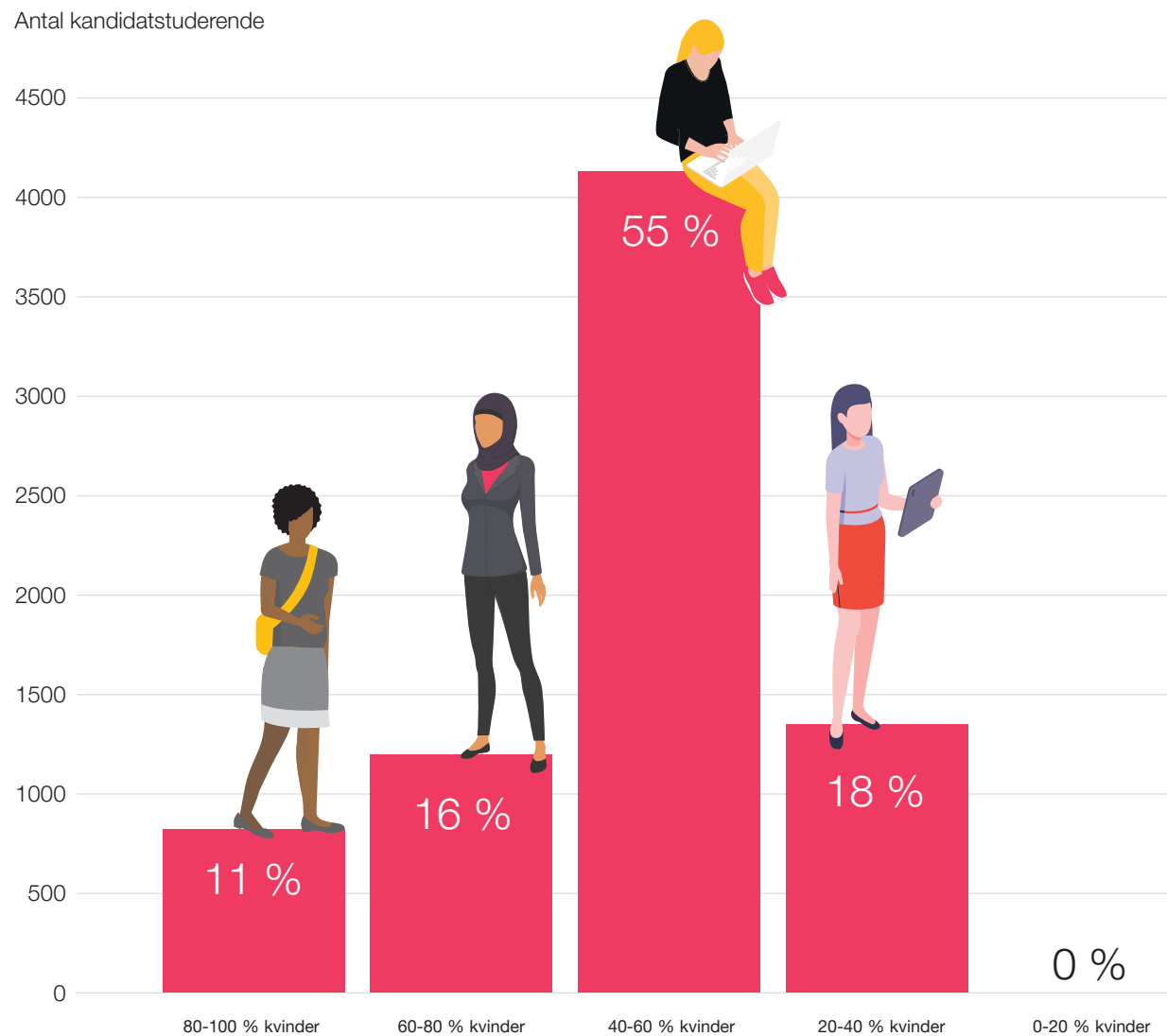


# Figur 1: Antal kandidatstuderende på CBS efter kønsfordeling af studieretning

## Knap hver anden kandidatstuderende går på en uddannelse med skæv kønsfordeling

45 % af de kandidatstuderende på CBS går på en uddannelse med skæv kønsfordeling.

2.000 af de i alt 7.500 kandidatstuderende går på uddannelser med minimum 60 % kvinder, mens 1.400 studerer på en studieretning med en klar overvægt af mænd. 55 % går på en kønsbalanceret uddannelse med mellem 40-60 % kvinder. Den traditionelle cand. merc. (erhvervsøkonomi) læses af 42 % af de kandidatstuderende og er fordelt med 42 % kvindelige og 58 % mandlige kandidatstuderende.

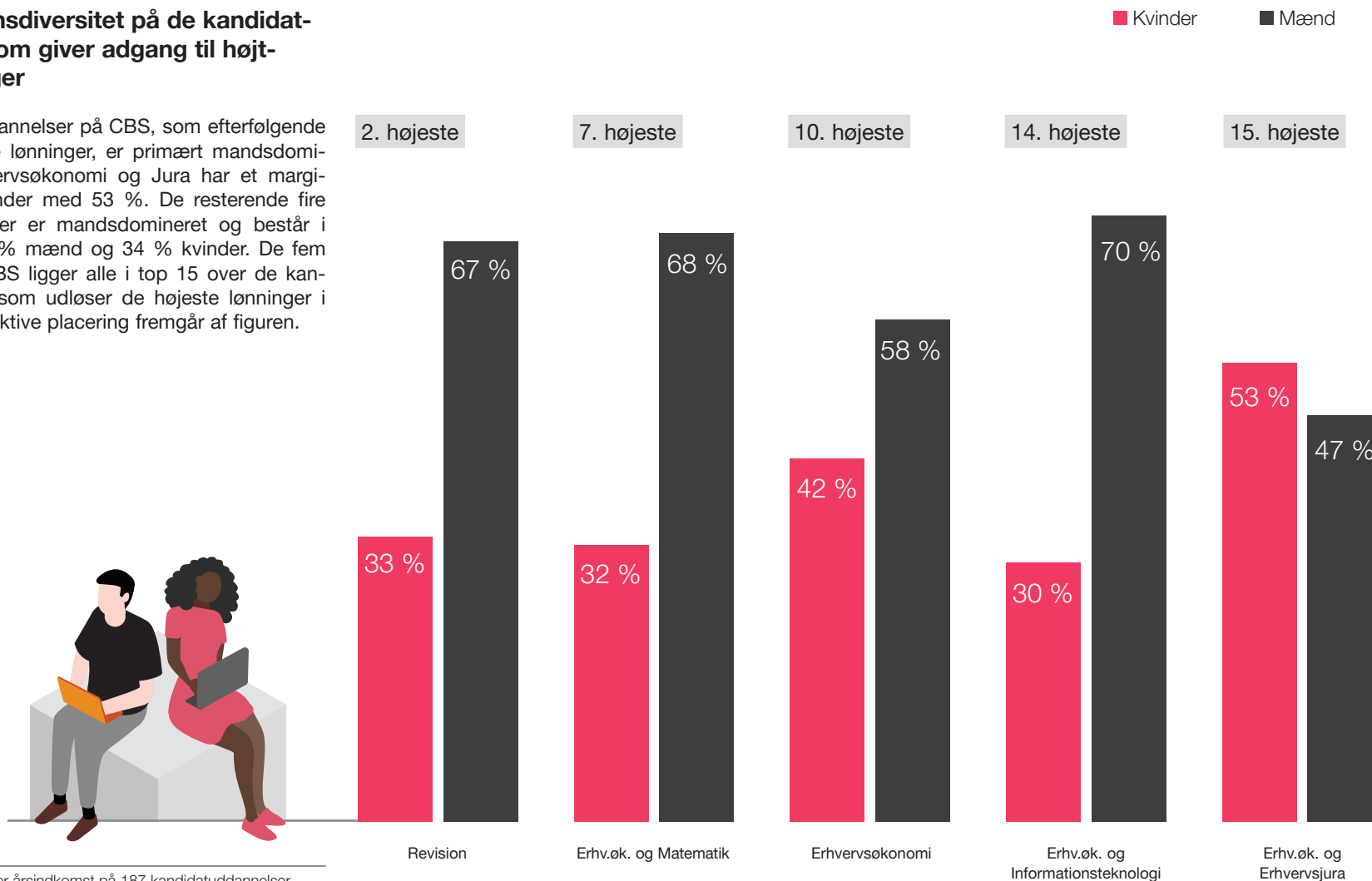


Kilde: CBS og egne beregninger.

## Figur 2: Kønsfordeling på top 5 CBS-kandidatuddannelser, som giver højest årsindkomst

### Manglende kønsdiversitet på de kandidatuddannelser, som giver adgang til højt-lønnede stillinger

Top 5 kandidatuddannelser på CBS, som efterfølgende udløser de højeste lønninger, er primært mandsdominerede. Kun Erhvervsøkonomi og Jura har et margi- nalt overtal af kvinder med 53 %. De resterende fire kandidatuddannelser er mandsdomineret og består i gennemsnit af 66 % mænd og 34 % kvinder. De fem uddannelser på CBS ligger alle i top 15 over de kandidatuddannelser, som udløser de højeste lønninger i samfundet<sup>4</sup> - respektive placering fremgår af figuren.



<sup>4</sup> Cepos-opgørelse over årsindkomst på 187 kandidatuddannelser, 2020. I opgørelsen er der ikke kun medtaget kandidater fra CBS. Kandidater med samme eller en meget nærtbeslægtet titel fra en anden uddannelsesinstitution kan være indeholdt i Cepos' lønopgørelse, hvorfor opgørelsen kun er indikativ ift. CBS-uddannelser.

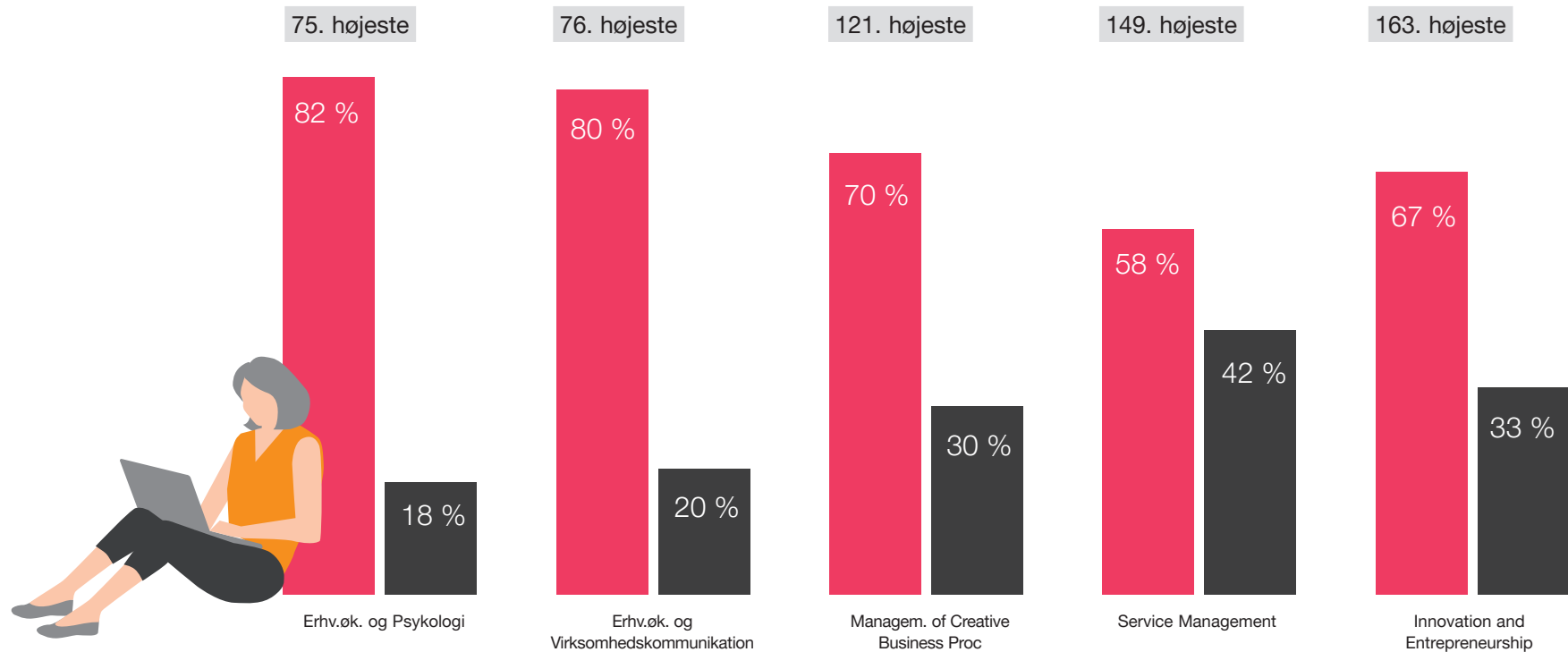
Kilde: CBS, Cepos (Se Cepos' liste: Her er de lange, videregående uddannelser, der giver højest indkomst (jyllands-posten.dk) og egne beregninger.

# Figur 3: Kønsfordeling på top 5 CBS-kandidatuddannelser, som giver lavest årsindkomst

## Overtal af kvinder på de mindst velbetalte kandidatuddannelser

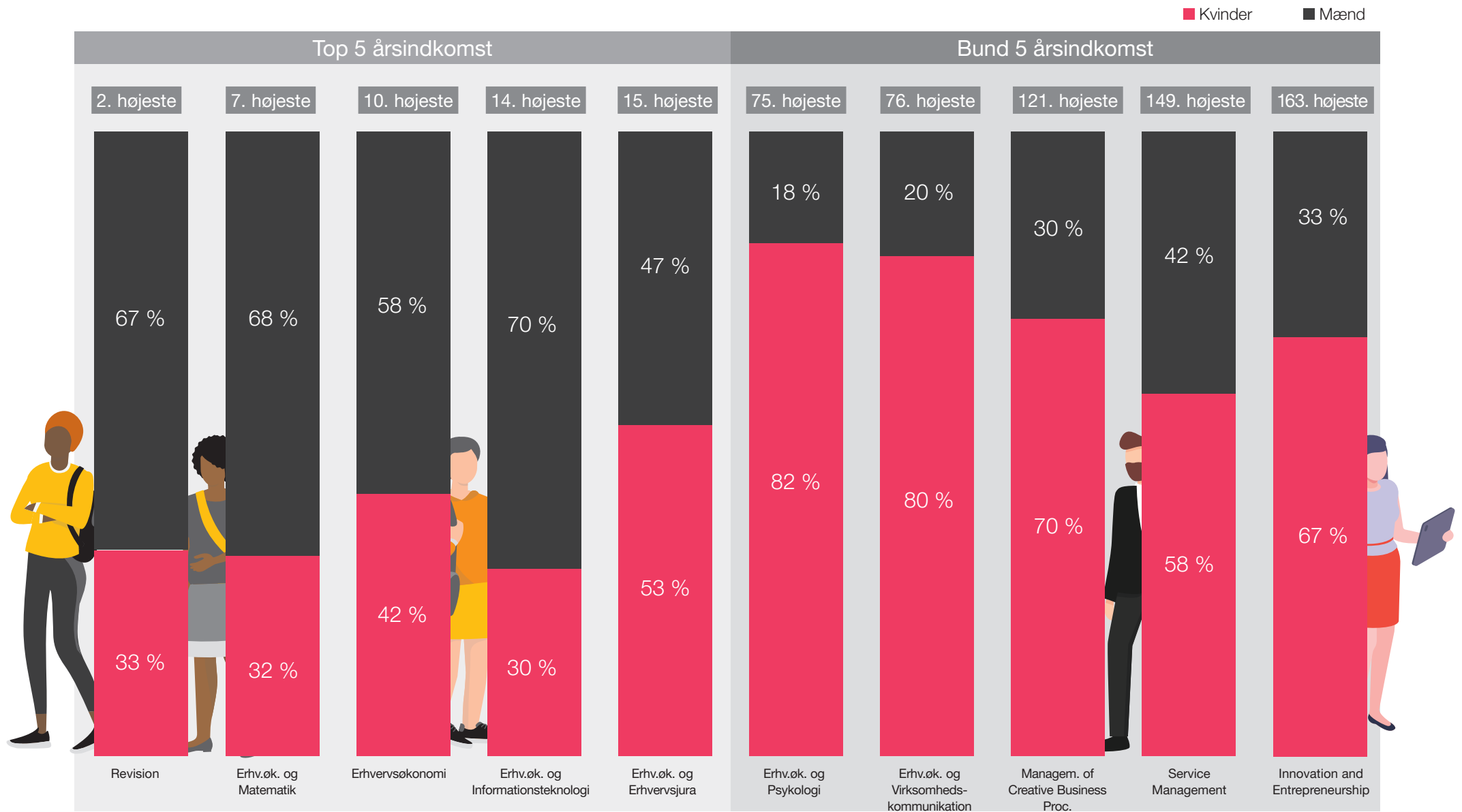
Modsat kønsfordelingen på de kandidatuddannelser, som giver de højeste lønninger, er der et overtal af kvindelige studerende på de fem CBS-uddannelser, som giver lavest løn efter endt uddannelse. Den manglende kønsdiversitet kommer særligt til udtryk ved Erhvervsøkonomi og Psykologi-uddannelsen, hvor 8 ud af 10 er kvinder. I gennemsnit på de fem kvindedominerede uddannelser udgør mændene 29 % af de studerende.

■ Kvinder ■ Mænd



Kilde: CBS, Cepos (Se Cepos' liste: Her er de lange, videregående uddannelser, der giver højest indkomst (jyllands-posten.dk) og egne beregninger.

Figur 4: Andel af mænd og kvinder på CBS-kandidatuddannelser, som giver hhv. lavest og højest årsindkomst



Kilde: CBS, Cepos (Se Cepos' liste: Her er de lange, videregående uddannelser, der giver højest indkomst (jyllands-posten.dk) og egne beregninger.

Uddannelsesvalg  
på tværs af køn  
på bachelor og  
kandidatniveau i 2021



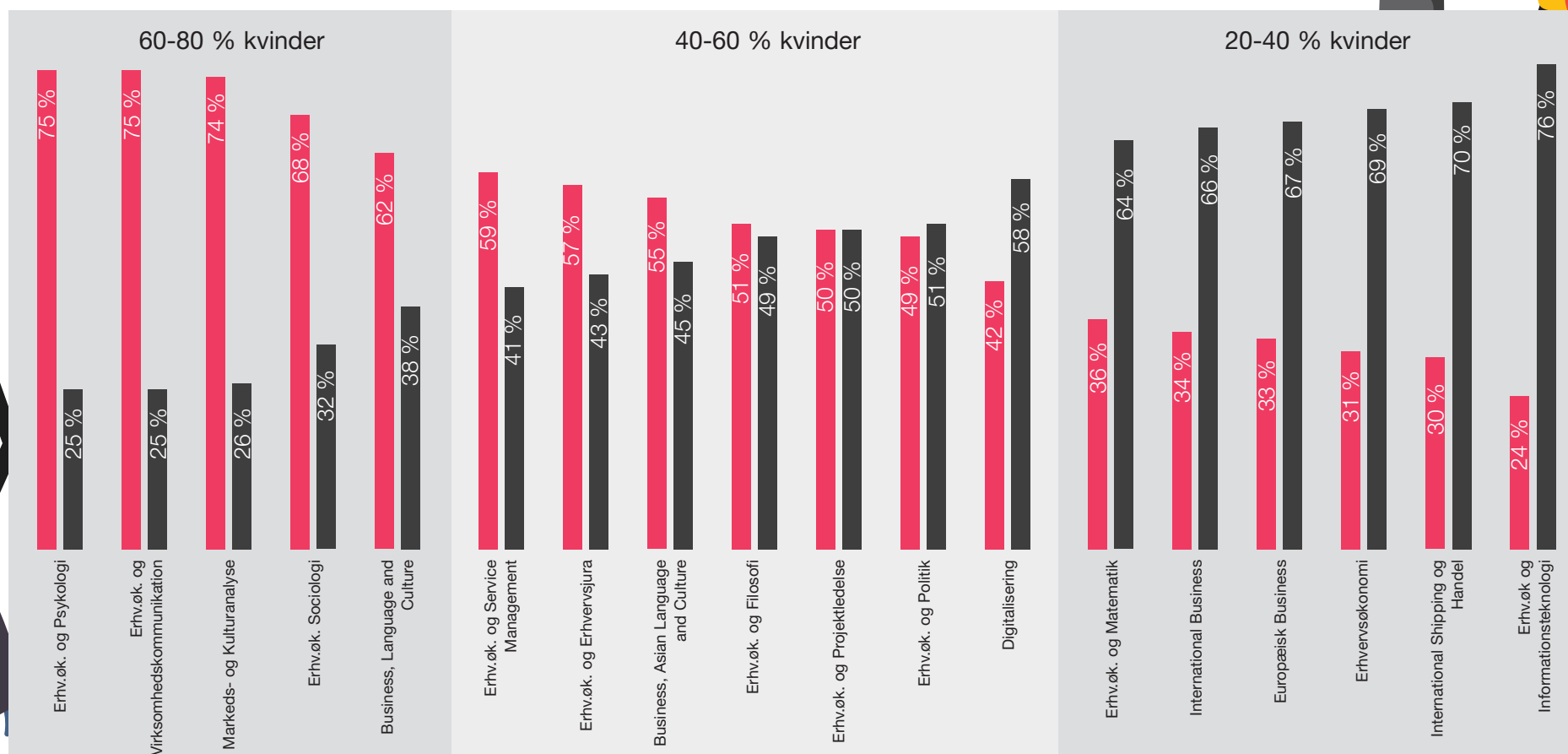


# Figur 5: Oversigt over kønsfordeling på bacheloruddannelser i 2021 på CBS

## Mentale og relationelle forhold tiltrækker kvinder, og matematik tiltrækker mænd på bacheloruddannelserne

Overordnet set er der næsten en ligelig kønsfordeling på bachelor- og kandidatstudierne på CBS. 47 % af bachelorstuderende og 50 % af kandidatstuderende er kvinder, men på de enkelte bachelor- og kandidatuddannelser er billedet langt fra kønsbalanceret. Der er en markant større andel af kvinder på bacheloruddannelser (mellem

60 % og 80 %), der bl.a. fokuserer på mentale og relationelle forhold som psykologi, sociologi og kommunikation. Omvendt er der en overvægt af mandlige studerende på de mere matematisk fokuserede bacheloruddannelser, hvor mellem 60 % og 80 % er mænd.



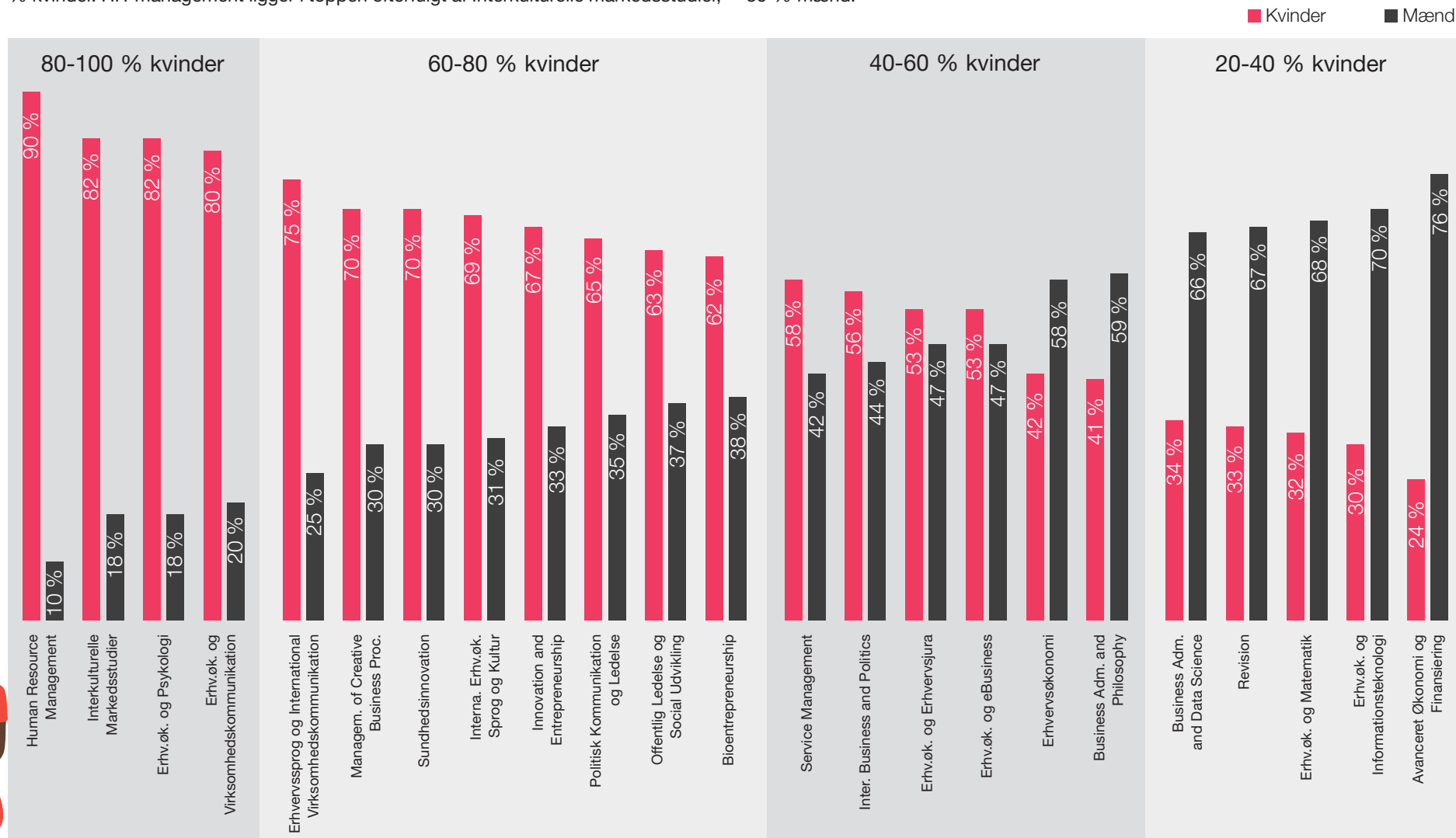
**Kilde:** CBS og egne beregninger.  
**Note:** Uddannelser med færre end fem studerende er udeladt.

# Figur 6: Oversigt over kønsfordeling på kandidatuddannelser i 2021 på CBS

## Uddannelsesvalg på kandidaten afhænger i højere grad af køn

Opdelingen af særligt kvindedominerede uddannelsesretninger bliver endnu større på kandidatuddannelserne. Her er der fire uddannelsesretninger med mellem 80 og 90 % kvinder. HR-management ligger i toppen efterfulgt af Interkulturelle markedsstudier,

Erhvervsøkonomi og Psykologi samt Erhvervsøkonomi og Virksomhedskommunikation. I den modsatte ende ligger særligt matematisk tunge kandidatuddannelser med 60 til 80 % mænd.



Kilde: CBS og egne beregninger.

Note: Uddannelser med færre end fem studerende er udeladt.



Historisk udvikling:  
De kønsdominerede uddannelser  
er blevet mere kønsdomineret

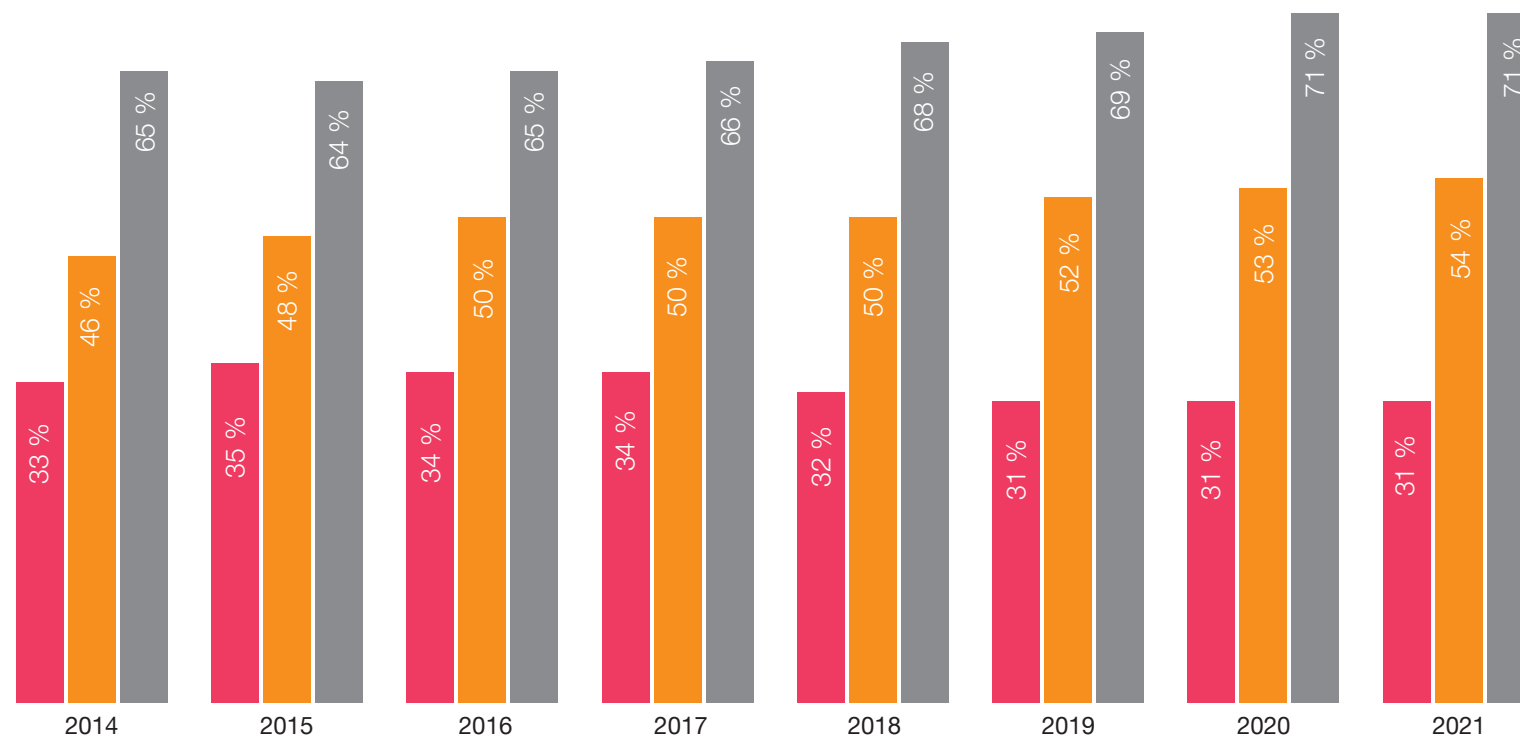


# Figur 7: Udvikling i andel af kvinder på bacheloruddannelser på CBS fra 2014 til 2021

## Andelen af kvinder på de mest kvindedominerede bacheloruddannelser er steget over tid

Kvindeandelen på de bachelorlinjer, der havde mellem 60 % til 80 % kvinder i 2021, er vokset de sidste syv år. I 2014 udgjorde kvinderne 65 % af de studerende på de kvindedominerede uddannelser. Denne andel er steget til 71 % i 2021. På de mandsdominerede uddannelser, hvor de studerende består af mellem 60 % til 80 % mænd, er andelen af kvinder faldet fra 33 % i 2014 til 31 % i 2021. Det vidner altså om en bevægelse i den forkerte retning, og at der er sket en yderligere kønspolarisering af bacheloruddannelserne på CBS.

■ 20-40 % kvinder ■ 40-60 % kvinder ■ 60-80 % kvinder



**Kilde:** CBS samt egne beregninger.

**Note:** Grupperinger dannet jf. figur 5. Da nogle uddannelser angivet i figur 5 er etablerede efter 2014, vil der givetvis være manglende observationer i perioden for disse. I gruppen "60 – 80% kvinder" udelades én uddannelse (Markeds- og Kulturanalyse, etableret i 2019). I gruppen "40 – 60% kvinder" udelades én uddannelse (Digitalisering, etableret i 2017). Derudover er bestanden af kvinder for 2014 diskretioneret i 2014 for uddannelsen International Shipping og Handel, hvorfor denne udelades fra gruppen "20 – 40% kvinder".



# Figur 8: Udvikling i andel af kvinder på kandidatuddannelser på CBS fra 2014 til 2021

## Kønspolariseringen er endnu tydeligere på kandidatuddannelserne

Udviklingen i kønsskævhed er endnu mere tydelig på kandidatniveau. På de kvindedominerede uddannelser er den gennemsnitlige andel af kvinder steget fra 74 % i 2014 til 83 % i 2021, ligesom de mandsdominerede uddannelser er blevet mere mandsdominerede. Her var 37 % af de studerende kvinder i 2014, mens denne andel er faldet til 31 % i 2021. Der er altså en klar tendens til, at kønspolariseringen er blevet større over den seneste årrække.

■ 20-40 % kvinder ■ 40-60 % kvinder ■ 60-80 % kvinder ■ 80-100 % kvinder

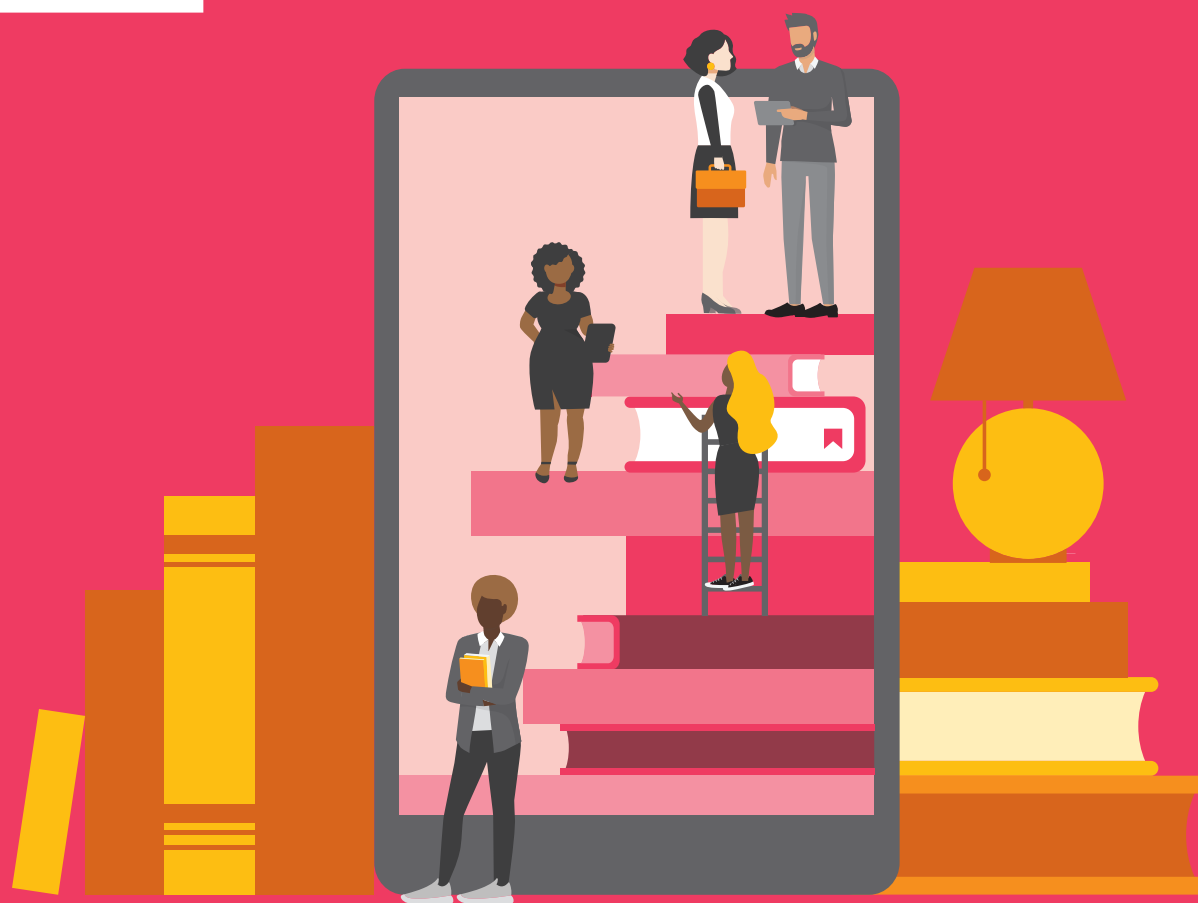


**Kilde:** CBS samt egne beregninger.

**Note:** Grupperinger dannet jf. figur 6. Da nogle uddannelser angivet i figur 6 er etablerede efter 2014, vil der givetvis være manglende observationer i perioden for disse. I gruppen "80 – 100% kvinder" udelades én uddannelse (Interkulturelle Markedsstudier, etableret i 2016). I gruppen "60 – 80% kvinder" udelades én uddannelse (Sundhedsinnovation, etableret i 2017). I gruppen "40 – 60% kvinder" udelades én uddannelse (Erhvervsøkonomi og E-business, etableret i 2017). I gruppen "20 – 40% kvinder" udelades én uddannelse (Business Administration and Data Science, etableret i 2020).



# Historisk indblik i udvalgte CBS-uddannelser på bachelor- og kandidatniveau

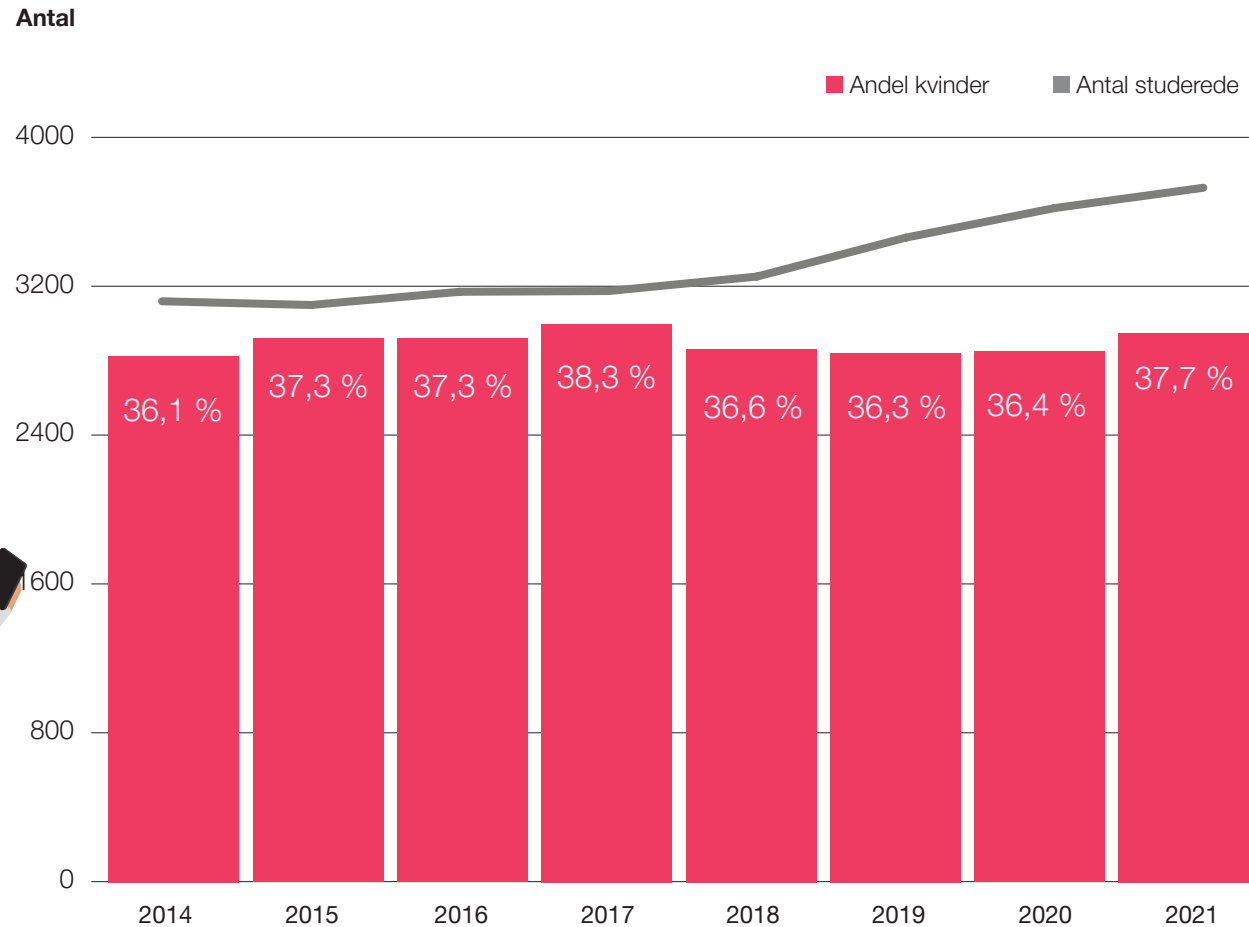


# Figur 9: Udvikling i antal kvinder og antal studerende på udvalgte bacheloruddannelser på CBS

## Lav, men stabil andel af kvinder for bachelorstuderende

PwC er interesseret i og rekrutterer fra en række bachelor- og kandidatuddannelser. På bachelorniveau gælder det særligt studerende inden for retningerne Erhvervsjura, Erhvervsøkonomi, Erhvervsøkonomi og Erhvervsjura, Erhvervsøkonomi og Matematik, Erhvervsøkonomi og Projektledelse samt International Business. På kandidatdelen gælder det bl.a. retningerne Erhvervsøkonomi og Erhvervsjura, Erhvervsøkonomi og Matematik samt Revision.

Analysen viser, at ca. en tredjedel af de studerende på de udvalgte bachelorretninger<sup>5</sup> er kvinder, hvilket har ligget relativt stabilt siden 2014. Derudover er antallet af studerende på de fem bacheloruddannelser stigende, hvilket giver et bedre rekrutteringsgrundlag, om end kønsfordelingen fortsat er mere skæv.



**Kilde:** CBS samt egne beregninger.

**Note:** Bachelorstuderende inden for retningerne Erhvervsøkonomi, Erhvervsøkonomi og Erhvervsjura, Erhvervsøkonomi og Matematik, Erhvervsøkonomi og Projektledelse samt International Business.

<sup>5</sup> Bachelorstuderende inden for Erhvervsøkonomi, Erhvervsøkonomi og Erhvervsjura, Erhvervsøkonomi og Matematik, Erhvervsøkonomi og Projektledelse samt International Business.

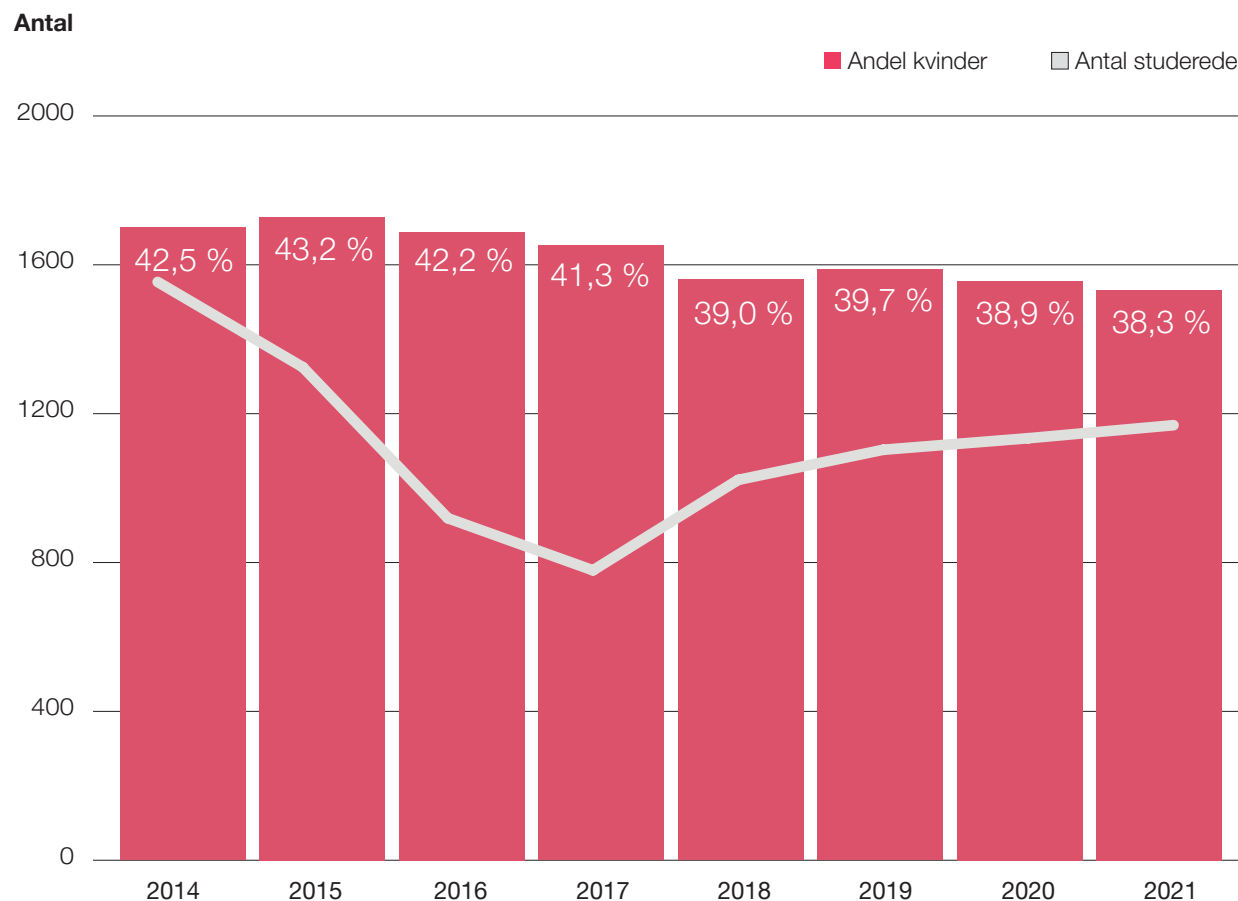
# Figur 10: Udvikling i antal kvinder og antal studerende på udvalgte kandidatuddannelser på CBS

## Lav og faldende andel af kvinder for kandidatstuderende

På de tre udvalgte kandidatuddannelser<sup>6</sup> er kønsfordelingen blevet mærkbart mere skæv siden 2014. Tidligere var 42,5 % på uddannelserne kvinder, mens der nu er ca. 38 % kvinder. Antallet af studerende på de tre retninger er også faldet siden 2014, hvilket giver et svagere rekrutteringsgrundlag samtidig med en mere skæv kønsfordeling.



<sup>6</sup> Kandidatstuderende inden for Erhvervsøkonomi og Erhvervsjura, Erhvervsøkonomi og Matematik samt Revision.



**Kilde:** CBS samt egne beregninger.

**Note:** Kandidatstuderende inden for retningerne Erhvervsøkonomi og Erhvervsjura, Erhvervsøkonomi og Matematik samt Revision.



# Kontakt

## PwC



**Susanne Stormer**

Partner,  
Leder af ESG og  
Sustainability-ydelser

T: 2334 6283

M: [susanne.stormer@pwc.com](mailto:susanne.stormer@pwc.com)



**Brian Christiansen**

Partner,  
Ansvarlig for ESG

T: 5140 8040

M: [brian.christiansen@pwc.com](mailto:brian.christiansen@pwc.com)

## Axcelfuture



**Jens Hjarsbech**

Cheføkonom

T: 2619 6525

M: [jh@axcelfuture.dk](mailto:jh@axcelfuture.dk)



Denne publikation udgør ikke og kan ikke erstatte professionel rådgivning. PricewaterhouseCoopers Statsautoriseret Revisionspartnerselskab påtager sig intet ansvar for tab, nogen måtte lide som følge af handlinger eller undladelser baseret på publikationens indhold, ligesom PricewaterhouseCoopers Statsautoriseret Revisionspartnerselskab ikke påtager sig ansvar for indholdsmæssige fejl og mangler.

© 2023 PricewaterhouseCoopers Statsautoriseret Revisionspartnerselskab. Alle rettigheder forbeholdes. I dette dokument refererer "PwC" til PricewaterhouseCoopers Statsautoriseret Revisionspartnerselskab, som er et medlemsfirma af PricewaterhouseCoopers International Limited, hvor hver enkelt virksomhed er en særskilt juridisk enhed



**pwc**

Revision. Skat. Rådgivning.

**AXCEL**FUTURE  
ERHVERVSLIVETS TÆNKETANK

Succes skaber vi sammen ...